



Kennziffer
G III 1u.3 m
11/04

Statistische Berichte

Ausfuhr und Einfuhr Bayerns im November 2004

Herausgegeben im
März 2005
Bestellnummer:
G30003 200411
Einzelpreis:
7,70 €



Bestellen im Internet

- **einfach**
- **kostengünstig**
- **zeitsparend**

Ab sofort können Sie unsere Veröffentlichungen im Internet bestellen. Das spart Ihnen und uns nicht nur Kosten, sondern auch Zeit. Schritt für Schritt werden Sie durch den Webshop geführt und geben die dort benötigten Angaben ein, welche selbstverständlich dem Datenschutz unterliegen.

Die Veröffentlichungen gibt es als

- Druckausgabe
- PDF-Datei (Tabellen meist zusätzlich in Excel)

Die Lieferung der elektronischen Veröffentlichungen erfolgt per

- E-Mail
- auf Diskette* oder
- auf CD-ROM*.

www.statistik.bayern.de



* Aufpreis auch bei kostenlosen Angeboten

Zeichenerklärung

0	= mehr als nichts, aber weniger als die Hälfte der kleinsten in der Tabelle nachgewiesenen Einheit	()	= Nachweis unter dem Vorbehalt, dass der Zahlenwert erhebliche Fehler aufweisen kann
-	= nichts vorhanden	p	= vorläufiges Ergebnis
/	= keine Angaben, da Zahlen nicht sicher genug	r	= berichtiges Ergebnis
·	= Zahlenwert unbekannt oder geheimzuhalten	s	= geschätztes Ergebnis
x	= Tabellenfach gesperrt, da Aussage nicht sinnvoll	≙	= entspricht

Auf- und Abrundungen

Im allgemeinen ist ohne Rücksicht auf die Endsummen auf- bzw. abgerundet worden. Deshalb können sich bei der Summierung von Einzelangaben geringfügige Abweichungen zu den Endsummen ergeben. Bei Aufgliederungen einer Gesamtheit in Prozent kann die Summe der Einzelwerte wegen Rundens vom Wert 100 % abweichen. Eine Abstimmung auf 100 % erfolgt im allgemeinen nicht.

Impressum

Verleger, Herausgeber und Druck: Bayerisches Landesamt für Statistik und Datenverarbeitung
Neuhauser Straße 8, 80331 München
Briefanschrift: 80288 München
Telefon: 089 2119 255; Telefax: (089) 2119 607
E-Mail: vertrieb@statistik.bayern.de
Internet: <http://www.statistik.bayern.de>

© Vervielfältigung und Verbreitung, auch auszugsweise, bedürfen der Genehmigung des Herausgebers. In Druckwerken sind für nicht gewerbliche Zwecke Vervielfältigung und Verbreitung, auch auszugsweise, mit Quellenangabe gestattet.

Inhaltsübersicht

	Seite
Textteil	
Vorbemerkungen	2
Schaubild: Monatliche Entwicklung der Ausfuhr Bayerns nach Bestimmungsländergruppen sowie der Einfuhr Bayerns nach Ursprungsländergruppen	4
Tabellenteil	
Ausfuhr	
1. Entwicklung der Ausfuhr Bayerns nach Warengruppen	6
2. Ausfuhr Bayerns nach Warengruppen	8
3. Ausfuhr Bayerns nach Warengruppen und Warenuntergruppen	9
4. Ausfuhr Bayerns nach Erdteilen, Bestimmungsländern und Ländergruppen	13
Einfuhr	
1. Entwicklung der Einfuhr Bayerns nach Warengruppen	18
2. Einfuhr Bayerns nach Warengruppen	20
3. Einfuhr Bayerns nach Warengruppen und Warenuntergruppen	21
4. Einfuhr Bayerns nach Erdteilen, Bestimmungsländern und Ländergruppen	25

Wichtige Hinweise:

Ab Berichtsmonat Januar 2003 enthalten die vorläufigen Ergebnisse der Außenhandelsstatistik auf Bundeslandebene **Zuschätzungen** für Antwortausfälle und für die - wertmäßig allerdings weniger bedeutenden - nicht anmeldepflichtigen Warenverkehre (Befreiungen). Die Zuschätzungen für Antwortausfälle betreffen ausschließlich die Ausfuhren in die bzw. die Einfuhren aus den Mitgliedsstaaten der Europäischen Union (Intrahandel). Bei entsprechenden **Vergleichen** mit den vorläufigen Daten aus den Vorjahren sind diese **Änderungen unbedingt zu beachten**.

Die monatlichen Zuschätzungen für Antwortausfälle und Befreiungen werden ab Berichtsmonat Januar 2003 lediglich auf die EU-Mitgliedsstaaten gemäß deren Anteil an Eingang und Versendung aufgeteilt. Eine weitere Untergliederung der Zuschätzungen auf Warenebene hat sich nicht als sinnvoll erwiesen. Die Zuschätzungen werden unter der Position "904 Andere nicht aufgliederbare Warenverkehre" nachgewiesen. Im Rahmen der Jahreskorrektur (endgültige Ergebnisse) werden die Zuschätzungen für Antwortausfälle weitestgehend durch verspätete Nachmeldungen der Auskunftspflichtigen ersetzt.

Bedingt durch die Erweiterung der Europäischen Union (EU) zum 1. Mai 2004 wurden ab dem Berichtsmonat Mai 2004 die kumulierten Länderdarstellungen (EU-Länder, mittel- und osteuropäische Länder) entsprechend neu abgegrenzt. Dabei ist zu beachten, dass Zypern nunmehr als Mitglied der EU unter dem Erdteil Europa (bisher: Asien) ausgewiesen wird.

Vorbemerkungen

Die Außenhandelsstatistik basiert insbesondere auf folgenden **Rechtsgrundlagen**:

- Das Gesetz über die Statistik für Bundeszwecke (Bundesstatistikgesetz – BStatG) vom 22. Januar 1987 (BGBl I S. 462, 565), zuletzt geändert durch Artikel 4 des Gesetzes vom 2. August 2000 (BGBl I S. 1253),
- die Verordnung (EWG) Nr. 3330/91 des Rates vom 7. November 1991 über die Statistiken des Warenverkehrs zwischen Mitgliedstaaten (ABl. EG Nr. L 316 S. 1), zuletzt geändert durch Verordnung (EG) Nr. 1624/2000 des Europäischen Parlaments und des Rates vom 10. Juli 2000 (ABl. EG Nr. L 187 S. 1),
- die Verordnung (EG) Nr. 1901/2000 der Kommission vom 7. September 2000 zur Durchführung der Verordnung (EWG) Nr. 3330/91 des Rates über die Statistiken des Warenverkehrs zwischen Mitgliedstaaten (ABl. EG 1992 Nr. L 228 S. 28),
- die Verordnung (EG) Nr. 1172/95 des Rates vom 22. Mai 1995 über die Statistiken des Warenverkehrs der Gemeinschaft und ihrer Mitgliedstaaten mit Drittländern (ABl. EG Nr. L 118 S. 10), zuletzt geändert durch die Verordnung (EG) Nr. 374/98 des Rates vom 12. Februar 1998 (ABl. EG Nr. L 48 S. 6),
- die Verordnung (EG) Nr. 1917/2000 der Kommission vom 7. September 2000 zur Durchführung der Verordnung (EG) Nr. 1172/95 des Rates im Hinblick auf die Außenhandelsstatistik (ABl. EG Nr. L 229 S. 14),
- Außenhandelsstatistikgesetz (AHStatG) in der im Bundesgesetzblatt Teil III, Gliederungsnummer 7402-1, veröffentlichten bereinigten Fassung, zuletzt geändert durch Artikel 3 des Gesetzes vom 19. Dezember 1997 (BGBl. I S. 3158),
- Außenhandelsstatistik-Durchführungsverordnung (AHStat-DV) in der Fassung der Bekanntmachung vom 29. Juli 1994 (BGBl I S. 1993), zuletzt geändert durch Verordnung vom 21. Februar 2002 (BGBl I S. 1010).

Gegenstand

Die Außenhandelsstatistik Bayerns stellt den grenzüberschreitenden Warenverkehr Bayerns mit dem Ausland dar.

Seit 1993 gliedert sich die Außenhandelsstatistik wegen der unterschiedlichen Erhebungsformen in die Intrahandelsstatistik (Handel mit den EU-Ländern) und die Extrahandelsstatistik (Handel mit den übrigen Staaten).

Ausland im Sinne der Außenhandelsstatistik ist das Gebiet außerhalb der Bundesrepublik Deutschland.

Erhebungsgebiet

Das Erhebungsgebiet der Außenhandelsstatistik umfaßt das Gebiet des Freistaats Bayern.

Anmeldung

Den Ergebnissen der Außenhandelsstatistik liegen im allgemeinen die Angaben der Einführer und Ausführer zugrunde. Die Anmeldung zur Extrahandelsstatistik erfolgt in der Regel mit den Vordrucken „Einfuhranmeldung“ und „Ausfuhranmeldung“.

Den Ergebnissen der Intrahandelsstatistik liegen die statistischen Anmeldungen der innergemeinschaftlichen Erwerbe und Lieferungen im Sinne des Umsatzsteuergesetzes zugrunde.

Darstellungsform

In der Außenhandelsstatistik wird die Ausfuhr im Spezialhandel und die Einfuhr im Generalhandel dargestellt.

Der **Spezialhandel** enthält im wesentlichen die Waren, die aus der Erzeugung, der Bearbeitung oder Verarbeitung des Erhebungsgebietes stammen und ausgehen.

Er umfaßt die Ausfuhr von Waren

- aus dem freien Verkehr,
- nach zollamtlich bewilligter aktiver Veredelung (Eigen- und Lohnveredelung),
- zur zollamtlich bewilligten passiven Veredelung, auch Ausbesserung.

Für die Ausfuhrstatistik der einzelnen Länder der Bundesrepublik Deutschland bildet der Herstellungsort der Güter das Grundmerkmal. Sind mehrere Orte an der Herstellung beteiligt, so gilt derjenige als Herstellungsort, in dem die Exportware die letzte, wirtschaftlich gerechtfertigte, wesentliche Be- oder Verarbeitung erfahren hat.

Der **Generalhandel** enthält alle in das Erhebungsgebiet eingehenden Waren mit Ausnahme der Waren der Durchfuhr und des Zwischenauslandsverkehrs.

Generalhandel und Spezialhandel enthalten übereinstimmend die unmittelbare Einfuhr von Waren in den freien Verkehr, zur zollamtlich bewilligten aktiven Veredelung (Eigen- und Lohnveredelung), nach zollamtlich bewilligter passiver Veredelung, auch Ausbesserung.

Der Generalhandel unterscheidet sich vom Spezialhandel durch die verschiedene Nachweisung der auf Lager eingeführten ausländischen Waren, und zwar werden nachgewiesen

- im Generalhandel alle Einfuhren auf Lager im Zeitpunkt ihrer Einlagerung,
- im Spezialhandel dagegen nur diejenigen Einfuhren auf Lager, die nicht zur Wiederausfuhr gelangen, zum Zeitpunkt ihrer Einfuhr aus Lager.

Die Einfuhr Bayerns im Generalhandel enthält also nicht nur die Waren, die zum Gebrauch, zum Verbrauch, zur Bearbeitung oder Verarbeitung in Bayern bestimmt sind, sondern auch Waren, die über Bayern als erstes bekanntes Zielland in andere Länder des Bundesgebiets oder wieder ins Ausland weitergeleitet werden.

Für die einzelnen Länder der Bundesrepublik Deutschland können somit – im Gegensatz zu deren Ausfuhr, bei der der Spezialhandel erfaßt wird – die Einfuhren nur im Generalhandel ermittelt werden.

Befreiungen und Vereinfachungen

Im Rahmen der Extrahandelsstatistik sind – bis auf wenige Ausnahmen – Warensendungen von weniger als 1000 Euro von der Anmeldung befreit.

Im Rahmen der Intrahandelsstatistik sind Unternehmen befreit, deren im Intrahandel getätigten jährlichen Versendungen in andere Mitgliedstaaten oder Eingänge aus anderen Mitgliedstaaten jeweils den Wert von 200 000 Euro im Vorjahr oder im laufenden Jahr nicht überschritten haben. Privatpersonen sind in der Intrahandelsstatistik grundsätzlich von der Auskunftspflicht befreit. Die Befreiungen von 200 000 Euro sind als Zuschätzungen in den Außenhandlungsergebnissen enthalten.

Nicht einbezogen sind ferner Waren, die von ausländischen Streitkräften, die in der Bundesrepublik Deutschland stationiert sind, selbst ausgeführt und eingeführt werden.

Berichtsmonat

Die Ausfuhren und Einfuhren werden im allgemeinen im Monat des Grenzübergangs nachgewiesen. Durch unvermeidbare Aufenthalte bei der Anmeldung, aber auch durch Rückfragen, können in geringem Umfang Ausfuhren und Einfuhren in einer späteren Berichtszeit nachgewiesen sein.

Warensystematiken

Benennung und Gruppierung der Waren in den Tabellen erfolgen nach der Gliederung „Warengruppen und -untergruppen der Ernährungswirtschaft und der Gewerblichen Wirtschaft (EGW Rev. 2002)“. Die endgültigen Jahresergebnisse der Außenhandelsstatistik für das Jahr 2001 sowie die Ergebnisse seit Berichtsmonat Januar 2002 werden nach dieser revidierten Fassung nachgewiesen. Ein Vergleich mit den Daten bis Berichtsmonat Dezember 2001 auf Ebene der Warenuntergruppen ist nur bedingt möglich. Die Warenuntergruppen stellen in der Regel Zusammenfassungen mehrerer Nummern des Warenverzeichnisses für die Außenhandelsstatistik dar.

Mengen

Die Mengenangaben (Dezitonne = dt = 100 kg) beziehen sich auf das Eigen- bzw. Reingewicht der Waren.

Werte

Die Werte beziehen sich grundsätzlich auf den Grenzübergangswert, d. h. auf den Wert frei Grenze des Erhebungsgebietes. Bei der Ausfuhr oder Einfuhr nach Veredelung ist stets der volle Warenwert einschließlich der Veredelungskosten und der Vertriebskosten eingesetzt.

Bestimmungs- und Ursprungsgebiete

In der Ausfuhr wird als **Bestimmungsland** das Land nachgewiesen, in dem die Waren gebraucht oder verbraucht, bearbeitet oder verarbeitet werden sollen. Ist das Bestimmungsland nicht bekannt, so gilt das letzte bekannte Land, in das die Waren verbracht werden sollen, als Bestimmungsland.

In der Einfuhr wird als Ursprungsland das Land nachgewiesen, in dem die Waren vollständig gewonnen oder hergestellt worden sind oder ihre letzte wesentliche und wirtschaftlich gerechtfertigte Be- oder Verarbeitung erfahren haben. Ist das Ursprungsland nicht bekannt, so tritt an diese Stelle das Versendungsland.

Auf- und Abrundungen

Gelegentlich auftretende Differenzen in den Summen sind auf das Runden der Einzelpositionen zurückzuführen.

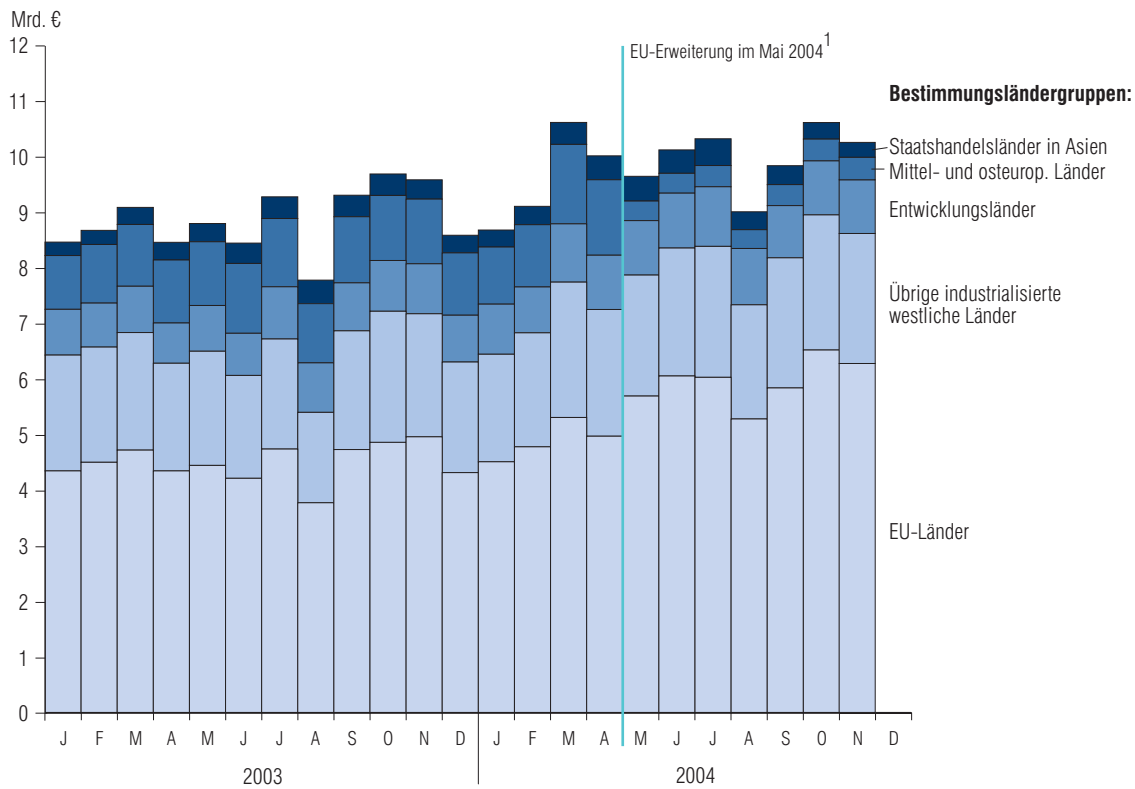
Vorläufige Ergebnisse

Die Angaben für das laufende Jahr stellen vorläufige Ergebnisse dar.

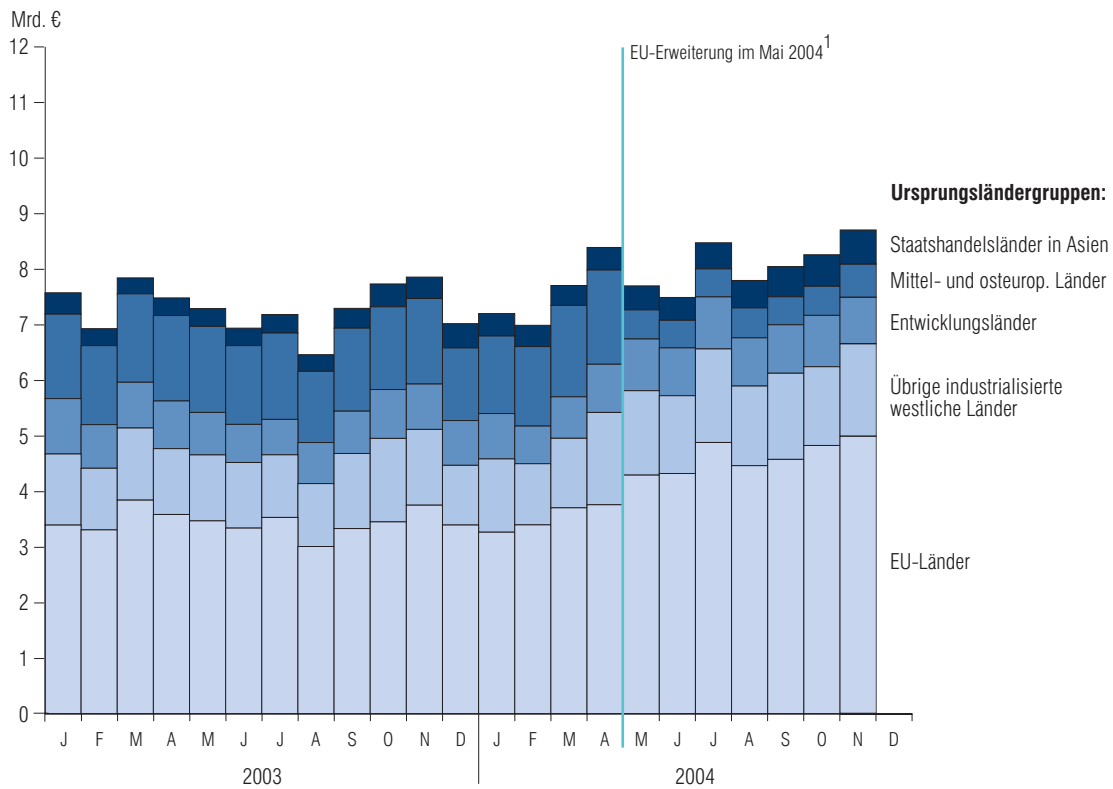
Zeichenerklärung

- 0 = mehr als nichts, aber weniger als die Hälfte der kleinsten in der Tabelle nachgewiesenen Einheit
- = nichts vorhanden
- . = Zahlenwert unbekannt oder geheimzuhalten

Monatliche Entwicklung der Ausfuhr Bayerns nach Bestimmungsländergruppen 2003 bis 2004



Monatliche Entwicklung der Einfuhr Bayerns nach Ursprungsländergruppen 2003 bis 2004



1 Bei der Bildung der kumulierten Länderdarstellungen (EU-Länder, mittel- und osteuropäische Länder) findet aufgrund der EU-Erweiterung ab dem Berichtsmat Mai 2004 eine neue Abgrenzung statt.

Ausfuhr

1. Entwicklung der Ausfuhr Bayerns

Lfd. Nr.	Jahr Monat	Ausfuhr insgesamt	Ernährungswirtschaft				zusammen
			Lebende Tiere ¹⁾	Nahrungsmittel		Genußmittel	
				tierischen Ursprungs	pflanzlichen Ursprungs ²⁾		
1 000 Euro							
1	1991	49 986 328	99 701	1 985 935	878 766	551 213	3 515 615
2	1992	51 690 424	79 353	2 051 244	977 416	598 921	3 706 935
3	1993	49 710 092	70 538	2 053 464	904 682	511 420	3 540 105
4	1994	54 377 706	55 679	1 994 119	1 037 935	522 176	3 609 910
5	1995	57 994 687	70 286	1 878 104	1 029 413	424 757	3 402 560
6	1996	61 439 344	81 575	1 874 776	1 158 846	562 281	3 677 479
7	1997	70 718 129	70 509	1 948 881	1 340 925	565 085	3 925 400
8	1998	77 375 090	84 757	2 038 085	1 456 200	598 586	4 177 628
9	1999	80 959 795	98 602	2 145 596	1 416 692	748 273	4 409 163
10	2000	92 877 849	129 288	2 235 377	1 519 722	827 086	4 711 474
11	2001	98 300 627	110 682	2 514 397	1 483 868	821 602	4 930 548
12	2002	102 471 896	141 483	2 427 882	1 465 606	699 920	4 734 891
13	2003 ³⁾	106 286 196	98 367	2 502 928	1 423 013	689 149	4 713 457
2003³⁾							
14	Januar	8 474 870	9 046	208 300	123 169	42 744	383 259
15	Februar	8 684 225	4 726	186 086	122 941	66 765	380 518
16	März	9 097 887	6 859	230 694	115 875	35 337	388 765
17	April	8 470 791	8 551	187 027	122 597	74 525	392 700
18	Mai	8 808 528	8 958	221 019	114 037	58 609	402 624
19	Juni	8 456 732	8 608	217 305	109 803	57 670	393 386
20	Juli	9 289 228	8 707	212 672	124 991	65 450	411 819
21	August	7 791 711	9 006	238 113	101 279	60 394	408 792
22	September	9 317 795	10 498	217 777	134 683	62 676	425 633
23	Oktober	9 701 138	8 290	181 701	118 456	53 008	361 456
24	November	9 595 217	6 246	225 491	117 516	62 247	411 500
25	Dezember	8 598 074	8 872	176 743	117 666	49 723	353 004
2004³⁾							
26	Januar	8 692 694	6 338	226 133	105 711	48 028	386 210
27	Februar	9 118 236	7 456	165 462	124 594	49 165	346 677
28	März	10 626 076	9 323	208 681	122 280	46 296	386 580
29	April	10 025 292	7 378	206 148	110 935	57 765	382 227
30	Mai	9 676 313	6 612	195 461	129 417	46 223	377 713
31	Juni	10 131 785	9 514	214 455	110 746	73 069	407 784
32	Juli	10 278 875	7 998	236 108	139 093	94 992	478 191
33	August	9 018 421	8 307	225 174	109 029	63 168	405 677
34	September	9 845 552	8 170	201 019	138 446	63 164	410 801
35	Oktober	10 625 492	12 707	245 927	129 526	46 976	435 135
36	November	10 272 974	9 954	202 728	145 226	62 139	420 047
37	Dezember						

¹⁾ Einschl. lebende Tiere zu anderen als Ernährungszwecken.- ²⁾ Einschl. lebende Pflanzen und Erzeugnisse der Ziergärtnerei.

³⁾ Vorläufige Ergebnisse.

2. Ausfuhr Bayerns nach Warengruppen

Warengruppe	Ausfuhr im Berichts- monat	Zu- bzw. Abnahme (-) gegenüber		Ausfuhr seit Jahres- beginn	Zu- bzw. Abnahme (-) gegenüber Vorjahr
		Vor- monat	Vor- jahres- monat		
	1 000 Euro	%		1 000 Euro	%
Ausfuhr insgesamt	10 272 974	4,3	7,1	108 311 711	10,9
Ernährungswirtschaft	420 047	2,3	2,1	4 437 041	1,8
Lebende Tiere ¹⁾	9 954	21,8	59,4	94 757	5,9
Nahrungsmittel tierischen Ursprungs	202 728	0,9	- 10,1	2 327 295	0,0
Nahrungsmittel pflanz- lichen Ursprungs ²⁾	145 226	4,9	23,6	1 365 004	4,6
Genußmittel	62 139	- 1,6	- 0,2	650 985	1,8
Gewerbliche Wirtschaft	9 346 250	4,3	6,4	98 929 214	10,8
Rohstoffe	56 525	6,0	16,9	603 597	1,9
Halbwaren	363 448	18,6	18,4	3 545 471	21,0
Fertigwaren	8 926 278	3,7	5,9	94 780 146	10,5
Vorerzeugnisse	701 665	1,6	16,3	7 444 199	9,8
Enderzeugnisse	8 224 613	3,9	5,1	87 335 947	10,5
Rückwaren, Ersatz- lieferungen, andere nicht aufgliederbare Warenverkehre	506 677	7,5	26,5	4 945 455	23,4

¹⁾ Einschl. lebende Tiere zu anderen als Ernährungszwecken.- ²⁾ Einschl. lebende Pflanzen und Erzeugnisse der Ziergärtnerei.

3. Ausfuhr Bayerns nach Warengruppen und Warenuntergruppen

Nr. d. Systematik	Warengruppe Warenuntergruppe	November 2004		Januar bis November 2004	
		dt=100 KG	1000 EUR	dt=100 KG	1000 EUR
1-4	Ernährungswirtschaft				
1	Lebende Tiere				
101	Pferde	97	83	3 273	3 712
102	Rinder	26 374	7 037	150 090	40 782
103	Schweine	19 051	2 632	295 351	39 522
105	Schafe	430	42	600	133
107	Hausgeflügel	57	37	15 458	4 346
109	Lebende Tiere, a.n.g.	10	123	876	5 262
	Summe lebende Tiere	46 020	9 954	465 647	93 757
2	Nahrungsmittel tier. Urspr.				
201	Milch u. Milcherzeugnisse, ausg. Butter und Käse	1 286 618	70 947	12 679 492	754 385
202	Butter u. and. Fettst. aus d. Milch, einschl. Milchstr.fette	14 534	4 666	115 417	37 564
203	Käse	265 813	82 335	2 914 622	871 588
204	Fleisch und Fleischwaren	171 146	39 006	2 455 399	593 912
206	Fische und Krebstiere, Weichtiere, etc.	3 185	1 875	49 305	36 933
208	Tierische Öle und Fette	16 833	788	266 084	10 325
209	Eier, Eiweiß und Eigelb	8 351	2 014	52 767	11 003
211	Fischmehl, Fleischmehl und ähnliche Erzeugnisse	20	17	9 983	593
219	Nahrungsmittel tierischen Ursprungs a.n.g.	13 593	1 081	166 475	10 992
	Summe Nahrungsmittel tierischen Ursprungs	1 780 093	202 728	18 709 545	2 327 295
3	Nahrungsmittel pfl. Urspr.				
301	Weizen	530 640	7 001	4 277 217	64 200
302	Roggen	55 872	581	303 602	3 886
303	Gerste	166 759	2 074	1 077 838	15 283
304	Hafer	16 788	182	101 692	1 457
305	Mais	250 991	2 814	1 936 090	32 821
308	Sorghum, Hirse u. sonstiges Getreide, ausg. Reis	42 729	454	276 133	3 327
309	Reis und Reiserzeugnisse	460	36	6 235	461
310	Getreideerzeugnisse, ausgenommen Reiserzeugnisse	51 707	1 442	394 634	11 770
315	Backwaren u. and. Zubereitungen aus Getreide	189 588	28 631	2 391 882	321 758
316	Malz	46 311	1 542	1 008 802	30 867
320	Saat- und Pflanzgut, ausg. Ölsaaten u. sonst. Samen etc.	577	152	15 421	3 360
325	Hülsenfrüchte	3 200	137	28 294	949
335	Grün- und Raufutter	24 642	304	167 801	2 355
340	Kartoffeln u. Kartoffelerzeug.	836 057	5 333	2 092 522	44 485
345	Gemüse und sonstige Küchen- gewächse, frisch	52 933	2 600	236 615	10 898
350	Frischobst, ausg. Südfrüchte	1 393	198	29 023	3 852
355	Südfrüchte	-	-	120	11
360	Schalen- und Trockenfrüchte	2 017	855	17 034	6 884
370	Gemüsezubereitungen und Gemüsekonserven	31 185	4 533	338 101	49 277
372	Obstzubereitungen und Obst- konserven	16 537	2 675	120 487	22 519
375	Obst- und Gemüsesäfte	12 316	1 941	177 674	30 552
377	Kakao und Kakaoerzeugnisse	44 691	15 205	191 170	73 206
379	Gewürze	1 164	489	14 520	7 113
381	Zuckerrüben, Zucker und Zuckererzeugnisse	366 918	19 710	2 367 146	156 896
383	Ölfrüchte	13 467	711	249 113	7 601
385	Pflanzliche Öle und Fette	17 001	6 634	101 040	50 207
389	Ölkuchen	39 237	644	211 675	4 304
393	Kleie, Abfallerzeugnisse zur Viehfütterung und sonstige Futtermittel	257 622	7 955	1 903 179	70 600
395	Nahrungsmittel pflanzlichen Ursprungs, a.n.g.	135 767	27 637	1 499 953	313 185
396	Lebende Pflanzen und Erzeugnisse der Ziergärtnerei	13 604	2 758	86 377	20 919
	Summe Nahrungsmittel pflanzlichen Ursprungs	3 222 174	145 226	21 621 387	1 365 004
4	Genussmittel				
401	Hopfen	15 306	11 625	125 795	101 748
402	Kaffee	1 930	902	20 194	8 784
403	Tee und Mate	3 466	1 620	69 085	33 349
411	Rohtabak und Tabakerzeugnisse	39 817	34 766	369 698	333 140
421	Bier	128 447	9 876	2 133 041	157 236

Noch: 3. Ausfuhr Bayerns nach Warengruppen und Warenuntergruppen

Nr. d. Systematik	Warengruppe Warenuntergruppe	November 2004		Januar bis November 2004	
		dt=100 KG	1000 EUR	dt=100 KG	1000 EUR
4	G e n u ß m i t t e l				
423	Branntwein	7 167	1 995	61 894	9 698
425	Wein	12 374	1 355	60 331	7 031
	Summe Genußmittel	208 507	62 139	2 840 037	650 985
	Summe Ernährungswirtschaft	5 256 793	420 047	43 636 615	4 437 041
5-8	G e w e r b l i c h e W i r t s c h a f t				
5	R o h s t o f f e				
502	Chemiefasern, einschl. Abfälle Seidenraupenkoks etc.	92 633	18 787	1 094 227	217 644
503	Wolle und andere Tierhaare, roh oder bearb., Reißwolle	302	100	10 301	3 565
504	Baumwolle, roh oder bearbeitet Reißbaumwolle, Abfälle	1 885	123	30 828	1 681
505	Flachs, Hanf, Jute, Hartfasern und sonst. pflanzl. Spinnst.	371	9	1 542	39
506	Abfälle von Gespinnstwaren, Lumpen und dgl.	15 416	755	242 849	8 696
507	Felle zu Pelzwerk, roh	2	15	87	169
508	Felle und Häute, roh, a.n.g.	31 482	4 225	454 639	57 745
511	Rundholz	914 471	6 013	11 743 393	77 936
513	Rohkautschuk	6 920	280	86 567	4 074
516	Steinkohle und Steinkohlen- briketts	2 263	28	116 947	1 257
517	Braunkohle und Braunkohlen- briketts	74	2	408	8
518	Erdöl und Erdgas	162 706	2 775	397 684	7 348
519	Eisenerze	-	-	-	-
520	Eisen- und manganhaltige Abbrände und Schlacken	4 307	2	28 864	24
522	Kupfererze	-	-	-	-
523	Bleierze	-	-	-	-
524	Zinkerze	-	-	-	-
526	Nickelerze	-	-	-	-
528	Erze und Metallaschen, a.n.g.	8 093	343	117 732	6 052
529	Bauxit und Kryolith	-	-	523	12
530	Speisesalz und Industriesalz	103 828	924	1 022 358	9 553
532	Steine und Erden, a.n.g.	1 615 303	13 434	10 497 187	110 490
534	Rohstoffe für chemische Erzeugnisse, a.n.g.	28 910	1 848	203 814	16 256
537	Edelsteine, Schmucksteine und Perlen, roh	6	81	143	724
590	Rohstoffe, auch Abfälle a.n.g.	989 236	6 781	11 495 322	80 323
	Summe Rohstoffe	3 978 207	56 525	37 545 414	603 597
6	H a l b w a r e n				
602	Rohseide und Seidengarne, künstl. und synthet. Fäden	124 285	42 944	1 266 828	434 321
603	Garne aus Chemiefasern	12 256	6 288	118 539	56 623
604	Garne aus Wolle oder anderen Tierhaaren	60	66	11 738	11 292
605	Garne aus Baumwolle	6 424	2 835	88 966	35 423
606	Garne aus Flachs, Hanf, Jute, Hartfasern u. dgl.	709	365	7 934	3 691
607	Schnittholz	681 705	21 978	5 592 860	181 617
608	Halbstoffe aus zellulosehaltigen Faserstoffe	26 115	854	183 012	6 382
609	Kautschuk, bearbeitet	35 634	11 663	353 941	110 637
611	Zement	217 642	1 321	8 003 619	30 855
612	Mineralische Baustoffe, a.n.g.	1 317 585	39 618	9 900 928	343 250
641	Roheisen	-	-	160	9
642	Abfälle und Schrott, aus Eisen oder Stahl	406 670	10 744	9 909 379	183 075
643	Ferrolegerungen	11 853	2 005	102 884	19 210
644	Eisen oder Stahl in Rohformen, Halbzeug aus Eisen oder Stahl	3 522	349	152 183	8 202
645	Aluminium und Aluminiumleg. einschl. Abfälle und Schrott	142 422	17 714	1 905 427	233 655
646	Kupfer und Kupferlegierungen, einschl. Abfälle und Schrott	32 344	4 897	317 968	44 207
647	Nickel und Nickellegierungen einschl. Abfälle und Schrott	2	12	541	642
648	Blei und Bleilegerungen, einschl. Abfälle und Schrott	660	53	6 985	450
649	Zinn und Zinnlegierungen, einschl. Abfälle und Schrott	32	18	460	199
650	Zink und Zinklegierungen, einschl. Abfälle und Schrott	5 682	407	55 688	3 695
656	Radioaktive Elemente und radioaktive Isotope	0	22	0	534
659	Uedle Metalle, a.n.g.	2 195	1 121	27 981	16 148
661	Fettsäuren, Paraffin, Vaseline und Wachse	47 626	8 719	579 334	107 610
665	Koks und Schwelkoks, aus Steinkohle oder Braunkohle	-	-	1 980	34

Noch: 3. Ausfuhr Bayerns nach Warengruppen und Warenuntergruppen

Nr. d. Systematik	Warengruppe Warenuntergruppe	November 2004		Januar bis November 2004	
		dt=100 KG	1000 EUR	dt=100 KG	1000 EUR
6	H a l b w a r e n				
667	Rückstände der Erdöl- und Steinkohlenteerdestillation	299 662	4 904	3 124 966	49 938
669	Mineralölerzeugnisse	3 126 447	145 435	31 460 124	1 213 816
671	Teer und Teerdestill.-erzeugn.	20 977	1 723	161 175	7 101
673	Düngemittel	49 907	1 522	804 752	26 851
679	Chemische Halbwaren, a.n.g.	452 522	14 022	4 854 555	147 255
683	Gold für gewerbliche Zwecke	0	57	3	2 683
690	Halbwaren, a.n.g.	26 048	21 792	176 231	266 068
	Summe Halbwaren	7 050 987	363 448	79 171 140	3 545 471
7	F e r t i g w a r e n - V o r e r z e u g n i s s e				
701	Gewebe, Gewirke und Gestricke aus Seide, künstlichen oder synthetischen Fäden	8 991	12 907	101 140	133 886
702	Gewebe, Gewirke und Gestricke aus Chemiefasern	16 260	29 664	181 693	334 045
703	Gewebe, Gewirke und Gestricke aus Wolle o. and. Tierhaaren	952	3 044	11 180	34 130
704	Gewebe, Gewirke und Gestricke aus Baumwolle	7 519	9 804	71 129	85 052
705	Gewebe, Gewirke und Gestricke aus Flachs, Hanf, Jute, etc.	687	1 183	5 964	9 387
706	Leder	9 256	7 910	161 149	99 695
707	Pelzfelle, gegerbt o. zuger.	10	124	204	2 219
708	Papier und Pappe	1 848 384	138 550	17 320 730	1 352 726
709	Sperrholz, Span- und Faserplatten, Furnierblätter u.dgl.	262 107	15 973	3 023 793	163 189
711	Glas	333 722	33 349	3 546 121	338 979
732	Kunststoffe	1 058 356	153 446	10 607 025	1 560 802
734	Farben, Lacke und Kitte	327 579	53 012	3 159 639	668 319
736	Dextrine, Gelatine und Leime	36 406	5 162	409 691	54 113
738	Sprengstoffe, Schiessbedarf und Zündwaren	3 830	8 024	36 695	68 303
740	Pharmazeutische Grundstoffe	21 874	14 389	222 030	160 703
749	Chemische Vorerzeugn., a.n.g.	305 866	89 844	3 541 383	1 044 813
751	Rohre aus Eisen oder Stahl	99 191	15 914	793 859	135 620
753	Stäbe und Profile aus Eisen oder Stahl	118 143	9 938	2 317 313	132 090
755	Blech aus Eisen oder Stahl	51 428	5 196	775 434	66 090
757	Draht aus Eisen oder Stahl	13 111	1 376	115 153	13 702
759	Eisenbahnoberbaumaterial	1 289	125	38 180	4 354
771	Halbzeuge aus Kupfer und Kupferlegierungen	200 151	64 466	2 269 860	712 121
772	Halbzeuge aus Aluminium	49 721	23 900	472 719	230 375
779	Halbzeuge aus unedlen Metallen, a.n.g.	1 906	2 429	20 107	22 519
781	Halbzeuge aus Edelmetallen	36	1 657	257	13 575
790	Vorerzeugnisse, a.n.g.	440	281	5 618	3 390
	Summe Fertigwaren-Vorerzeugn.	4 777 215	701 665	49 208 067	7 444 199
8	F e r t i g w a r e n - E n d e r z e u g n i s s e				
801	Bekleidung aus Gewirken oder Gestrieken aus:				
801	Seide oder Chemiefasern	3 588	11 533	33 374	139 650
802	Wolle oder and. Tierhaaren	86	946	1 018	9 300
803	Baumwolle	2 674	6 640	32 752	86 061
804	Bekleidung aus Seide oder Chemiefasern, ausgenommen aus Gewirken od. Gestrieken	2 260	12 483	32 797	183 928
805	Bekleidung aus Wolle und anderen Tierhaaren, ausg. aus Gewirken oder Gestrieken	520	5 067	6 582	65 886
806	Bekleidung aus Baumwolle ausg. aus Gewirken oder Gestrieken	1 508	5 761	19 070	82 821
807	Bekleidung aus Flachs, Hanf und dgl.	598	2 990	5 959	26 732
801-07	Bekleidung zusammen	11 235	45 421	131 551	594 378
808	Kopfbedeckungen	294	1 327	3 858	19 260
809	Textilerzeugnisse, a.n.g.	93 869	47 532	1 067 100	550 101
810	Pelzwaren	38	810	317	5 825
811	Schuhe	7 813	23 884	79 194	242 732
812	Lederwaren und Lederbekleidung (ausg. Schuhe)	1 866	4 935	21 124	47 786
813	Papierwaren	338 703	48 239	2 589 721	409 516
814	Druckerzeugnisse	237 109	65 726	2 069 416	722 992
815	Holzwaren (ohne Möbel)	349 720	31 457	3 345 100	312 492
816	Kautschukwaren	76 164	38 103	744 509	391 967
817	Waren aus Stein	46 371	9 018	460 735	95 874
818	Keramische Erzeugnisse, ohne Baukeramik	91 649	43 759	966 145	444 820
819	Glaswaren	336 873	44 691	3 226 990	467 081
820	Werkzeuge, Schneidwaren und EBbestecke aus unedlen Met.	11 446	45 933	130 804	452 344
823	Waren aus Kupfer und Kupferlegierungen	29 719	15 546	283 750	136 220

Noch: 3. Ausfuhr Bayerns nach Warengruppen und Warenuntergruppen

Nr. d. Systematik	Warengruppe Warenuntergruppe	November 2004		Januar bis November 2004	
		dt=100 KG	1000 EUR	dt=100 KG	1000 EUR
8	Fertigwaren - Enderzeugnisse				
829	Eisen-, Blech und Metallwaren, a.n.g.	432 659	186 318	4 300 030	1 977 580
831	Waren aus Wachs oder Fetten	28 144	8 751	168 004	58 136
832	Waren aus Kunststoffen	673 139	264 888	6 529 217	2 706 760
833	Fotochemische Erzeugnisse	2 759	1 183	33 546	17 196
834	Pharmazeutische Erzeugnisse	10 983	63 614	113 428	619 263
835	Duftstoffe und Körperpflege- mittel	64 558	47 162	675 165	526 582
839	Chemische Enderzeugn., a.n.g.	395 077	77 849	4 225 920	866 774
841	Kraftmaschinen (ohne Motoren für Ackerschlepper, Luft- und Straßenfahrzeuge)	31 609	69 192	291 347	889 421
842	Pumpen und Kompressoren	72 749	153 268	713 173	1 541 628
843	Armaturen	13 302	38 298	153 453	427 437
844	Lager, Getriebe, Zahnräder und Antriebs Elemente	221 556	230 162	2 164 127	2 209 471
845	Hebezeuge und Fördermittel	202 790	127 342	1 872 013	1 214 813
846	Landwirtschaftliche Maschinen (einschl. Ackerschlepper)	64 653	57 036	888 076	746 411
847	Maschinen für das Textil-, Bekleidungs- und Ledergewerbe	19 503	34 353	251 277	485 305
848	Maschinen für das Ernährungs- gewerbe und die Tabakverarb.	34 581	49 357	264 181	452 293
849	Bergwerks-, Bau- und Baustoff- maschinen	128 516	85 814	1 305 788	786 532
850	Guss- und Walzwerkstechnik	1 128	2 081	7 042	13 915
851	Maschinen für die Be- und Verarbeitung von Kautschuk oder Kunststoffen	58 631	109 462	678 766	1 411 874
852	Werkzeugmaschinen	82 659	147 302	620 595	1 416 306
853	Büromaschinen und automatische Datenverarbeitungsmaschinen	32 782	262 377	331 415	2 477 351
854	Maschinen für das Papier- und Druckgewerbe	69 459	123 799	449 341	943 380
859	Maschinen, a.n.g.	149 802	284 093	1 877 342	4 204 458
841-59	Maschinen zusammen	1 183 720	1 773 938	11 867 935	19 220 595
860	Sportgeräte	6 774	14 796	80 979	119 526
861	Geräte zur Elektrizitäts- erzeugung und -verteilung	237 326	532 209	2 502 909	5 424 636
862	Elektrische Lampen und Leuchten	43 668	54 892	420 202	545 999
863	Nachrichtentechnische Geräte und Einrichtungen	9 228	146 812	68 074	1 050 380
864	Rundfunk- und Fernsehgeräte, phono- u. videotecn. Geräte	16 954	84 731	185 988	887 356
865	Elektronische Bauelemente	4 816	177 476	65 906	1 841 541
869	Elektrotechnische Erzeugnisse, a.n.g.	195 759	221 912	2 123 639	2 483 769
871	Medizinische Geräte und orthopädische Vorrichtungen	26 432	280 635	264 829	2 755 217
872	Mess-, steuerungs- und regelungstechnische Erzeugnisse	25 062	249 823	251 793	2 583 406
873	Optische und fotografische Geräte	3 481	43 920	42 994	581 605
874	Uhren	430	4 879	4 850	64 649
875	Möbel	147 018	90 749	1 209 396	842 394
876	Musikinstrumente	968	4 369	10 368	48 053
877	Spielwaren	30 847	30 735	251 252	262 985
878	Schmuckwaren, Gold- und Silberschmiedewaren	28	20 850	221	140 542
881	Schienenfahrzeuge	28 678	84 798	200 964	460 917
882	Wasserfahrzeuge	313 295	29 196	660 719	214 775
883	Luftfahrzeuge	3 158	145 554	33 624	1 679 350
884	Fahrgestelle, Karosserien, Motoren, Teile und Zubehör für Kraftfahrzeuge u. dgl.	592 856	702 211	6 305 779	7 033 811
885	Personenkraftwagen und Wohnmobile	1 117 360	1 873 498	12 695 313	21 345 471
886	Busse	20 993	23 722	190 065	232 557
887	Lastkraftwagen und Spezialfahrzeuge	299 530	174 005	2 500 589	1 418 828
888	Fahrräder	2 088	4 358	27 743	48 396
889	Fahrzeuge, a.n.g.	244 770	102 408	1 779 717	794 336
891	Vollständige Fabrikations- anlagen	74 425	83 117	1 635 288	1 900 158
896	Enderzeugnisse, a.n.g.	71 373	152 877	769 503	1 689 016
	Summe Fertigwaren- Enderzeugnisse	7 941 228	8 224 613	77 316 262	87 335 947
	Summe Fertigwaren	12 718 444	8 926 278	126 524 330	94 780 146
	Summe Gewerbliche Wirtschaft	23 747 637	9 346 250	243 240 883	98 929 214
901	Rückwaren	-	-	-	-
903	Ersatzlieferungen	-	-	-	-
904	Andere nicht aufgliederbare Warenverkehrs	2 061 506	506 677	19 404 140	4 945 455
	Summe insgesamt	31 065 936	10 272 974	306 281 638	108 311 711

4. Ausfuhr Bayerns nach Erdteilen, Bestimmungsländern und Ländergruppen

Nr. des Landes	Erdteil Bestimmungsländ Ländergruppe	November 2004		Januar bis November 2004	
		dt=100 KG	1000 EUR	dt=100 KG	1000 EUR
E u r o p a					
001	Frankreich	1 854 681	798 755	20 117 284	8 618 233
003	Niederlande	2 669 393	377 122	16 233 066	3 775 918
005	Italien	4 816 935	883 470	49 454 693	9 559 112
006	Vereinigtes Königreich	1 084 814	771 468	11 334 746	8 645 996
007	Irland	89 448	45 819	1 062 585	444 880
008	Dänemark	275 858	119 877	2 675 577	1 251 473
009	Griechenland	135 678	70 771	1 812 647	923 484
010	Portugal	112 853	76 762	1 477 640	814 008
011	Spanien	849 588	493 019	9 282 002	5 456 778
013	Schweden	308 774	233 054	2 752 623	2 283 077
014	Finnland	547 508	109 222	2 290 737	928 377
015	Österreich	8 102 372	900 937	85 855 513	8 504 740
017	Belgien	1 013 744	339 087	11 560 417	3 602 603
018	Luxemburg	282 382	30 049	3 200 592	348 216
020	Ceuta	640	207	4 574	2 438
023	Melilla	565	182	5 259	1 365
024	Island	4 819	4 392	60 728	50 784
028	Norwegen	64 995	62 326	709 914	663 674
037	Liechtenstein	22 080	15 020	221 947	174 005
039	Schweiz	1 310 842	361 942	12 464 743	3 465 480
041	Färöer	6	41	398	480
043	Andorra	1 271	466	8 078	5 368
044	Gibraltar	49	74	3 011	3 283
045	Heiliger Stuhl	288	58	3 504	371
046	Malta	3 372	5 610	36 765	43 175
047	San Marino	671	427	10 366	5 236
052	Türkei	224 030	131 526	2 489 066	1 360 087
053	Estland	14 171	6 873	213 955	109 350
054	Lettland	16 954	6 346	305 474	93 107
055	Litauen	51 814	14 846	577 827	186 187
060	Polen	786 156	216 438	7 793 474	2 155 111
061	Tschechische Republik	1 506 116	313 272	12 997 487	2 998 507
063	Slowakei	222 106	76 322	2 242 177	772 057
064	Ungarn	632 372	350 225	6 082 058	3 035 501
066	Rumänien	142 106	79 897	1 247 145	710 372
068	Bulgarien	50 861	20 792	479 397	190 918
070	Albanien	2 358	1 329	24 302	10 963
072	Ukraine	53 814	37 967	510 354	344 383
073	Weißrußland (Belarus)	11 364	9 228	150 954	103 398
074	Republik Moldau	4 975	2 581	43 748	25 128
075	Russische Föderation	226 877	186 709	2 393 504	1 690 453
076	Georgien	1 405	693	14 254	6 268
077	Armenien	248	358	6 687	4 803
078	Aserbaidshan	3 911	2 306	37 962	40 094
079	Kasachstan	15 204	7 188	194 367	98 415
080	Turkmenistan	844	361	27 982	17 531
081	Usbekistan	1 914	1 059	17 763	16 768
082	Tadschikistan	477	611	2 211	4 135
083	Kirgisistan	1 163	305	10 204	2 888
091	Slowenien	156 935	42 164	1 759 764	449 857
092	Kroatien	152 670	26 855	1 298 017	333 439
093	Bosnien und Herzegowina	65 689	8 527	456 604	69 929
094	Serbien und Montenegro	76 421	16 168	622 461	175 152
096	Mazedonien	16 991	4 197	96 183	34 311
600	Zypern	6 242	5 180	90 472	71 619
	Summe Europa	27 999 815	7 270 480	274 825 264	74 683 290
A f r i k a					
204	Marokko	11 761	9 991	167 869	128 988
208	Algerien	10 246	14 543	137 023	146 656
212	Tunesien	18 964	15 438	180 020	121 842
216	Libyen	2 650	10 258	69 789	107 313
220	Agypten	27 312	14 624	283 252	161 801
224	Sudan	168	1 110	27 078	24 053
228	Mauretanien	408	368	5 168	2 337
232	Mali	2 046	268	10 161	4 858
236	Burkina Faso	248	63	11 193	2 337
240	Niger	2 955	178	43 279	3 432
244	Tschad	141	277	7 700	10 711
247	Kap Verde	16	14	802	194
248	Senegal	619	308	6 196	4 876
252	Gambia	125	50	2 879	648
257	Guinea-Bissau	-	-	53	23
260	Guinea	596	160	4 786	1 777
264	Sierra Leone	113	8	19 263	5 484
268	Liberia	430	1 087	8 499	5 087
272	Elfenbeinküste	1 092	459	15 250	9 230
276	Ghana	4 415	1 757	41 281	16 098
280	Togo	3 926	308	32 964	3 705
284	Benin	2 096	154	28 636	3 456
288	Nigeria	14 888	10 873	986 009	107 139
302	Kamerun	1 124	532	11 577	7 735
306	Zentralafrikanische Republik	0	6	100	134
310	Aquatorialguinea	0	4	88	55

Noch: 4. Ausfuhr Bayerns nach Erdteilen, Bestimmungsländern und Ländergruppen

Nr. des Landes	Erdteil Bestimmungsland Ländergruppe	November 2004		Januar bis November 2004	
		dt=100 KG	1000 EUR	dt=100 KG	1000 EUR
A f r i k a					
311	Sao Tome und Principe	-	-	5 515	891
314	Gabun	285	403	2 675	2 176
318	Republik Kongo	193	141	2 183	765
322	Demokratische Republik Kongo	135	89	5 888	4 461
324	Ruanda	282	1 069	5 946	4 638
328	Burundi	3	5	1 939	1 021
329	St. Helena u. zugehör. Geb.	-	-	18	21
330	Angola	1 765	758	10 288	6 376
334	Äthiopien	812	584	9 438	8 211
336	Eritrea	40	43	2 134	1 052
338	Dschibuti	316	226	1 400	890
342	Somalia	250	12	385	393
346	Kenia	25 497	2 869	57 602	16 766
350	Uganda	814	575	7 521	2 357
352	Tansania	856	1 251	5 534	7 089
355	Seyschellen u. zugehör. Geb.	30	37	1 915	999
357	Brit.Territorium im Ind.Ozean	163	12	1 340	229
366	Mosambik	445	223	3 873	3 692
370	Madagaskar	1 159	729	3 962	4 097
373	Mauritius	937	697	11 722	10 694
375	Komoren	-	-	130	28
377	Mayotte	280	113	578	179
378	Sambia	172	49	822	1 510
382	Simbabwe	446	849	3 861	13 103
386	Malawi	7	14	1 011	3 998
388	Südafrika	109 624	94 554	1 214 883	1 023 062
389	Namibia	1 043	869	22 616	5 158
391	Botsuana	25	77	376	582
393	Swasiland	7	12	1 681	3 083
395	Lesotho	93	139	3 612	1 560
	Summe Afrika	252 016	189 236	3 491 762	2 009 054
A m e r i k a					
400	USA	1 086 249	1 293 134	10 670 937	13 647 701
404	Kanada	84 236	82 569	841 788	877 259
406	Grönland	4	50	352	163
408	St. Pierre und Miquelon	1	1	6	9
412	Mexiko	62 555	54 960	757 061	682 976
413	Bermuda	38	299	5 296	5 820
416	Guatemala	977	1 111	22 698	22 178
421	Belize	6	87	54	453
424	Honduras	519	903	31 321	29 958
428	El Salvador	808	536	7 074	7 937
432	Nicaragua	125	304	3 087	5 265
436	Costa Rica	754	788	14 336	17 868
442	Panama	1 453	1 091	20 608	18 671
446	Anguilla	5	14	220	265
448	Kuba	486	368	17 668	10 461
449	St.Christoph(St.Kitts)-Nevis	23	173	160	1 098
452	Haiti	91	145	393	436
453	Bahamas	75	12	553	375
454	Turks- und Caicosinseln	3	9	9 919	608
456	Dominikanische Republik	729	753	9 445	11 963
457	Amerikan. Jungferninseln	122	66	430	334
459	Antigua und Barbuda	136	43	355	440
460	Dominica	51	3	198	48
463	Kaimaninseln	116	307	847	1 810
464	Jamaika	425	475	4 808	6 322
465	St. Lucia	3	4	1 121	627
467	St.Vincent und die Grenadinen	3	4	481	238
468	Britische Jungferninseln	426	742	2 796	937
469	Barbados	216	261	2 102	2 400
470	Montserrat	-	-	44	52
472	Trinidad und Tobago	581	717	21 636	37 152
473	Grenada	18	9	41	65
474	Aruba	7	20	524	520
478	Niederländische Antillen	87	95	3 912	4 289
480	Kolumbien	6 364	6 688	76 583	117 828
484	Venezuela	8 470	4 573	71 337	50 407
488	Guyana	13	17	1 835	1 214
492	Suriname	40	56	3 057	2 465
500	Ecuador	2 955	1 944	29 315	19 750
504	Peru	4 958	2 977	55 738	31 682
508	Brasilien	45 106	45 636	550 727	670 704
512	Chile	12 723	13 052	155 253	109 803
516	Bolivien	79	133	2 387	2 128
520	Paraguay	376	865	4 257	5 312
524	Uruguay	1 721	930	19 109	7 937
528	Argentinien	18 400	15 333	173 294	149 266
529	Falklandinseln	-	-	258	31
	Summe Amerika	1 342 533	1 532 257	13 595 419	16 565 226

Noch: 4. Ausfuhr Bayerns nach Erdteilen, Bestimmungsländern und Ländergruppen

Nr. des Landes	Erdteil Bestimmungsland Ländergruppe	November 2004		Januar bis November 2004	
		dt=100 KG	1000 EUR	dt=100 KG	1000 EUR
A s i e n					
604	Libanon	7 868	6 748	157 565	70 595
608	Syrien	30 536	10 840	180 778	68 686
612	Irak	11 318	13 221	70 729	89 035
616	Iran	52 726	63 284	416 424	375 963
624	Israel	42 161	29 423	480 494	340 313
625	Besetzte paläst.in.Gebiete	370	446	820	1 009
626	Osttimor	202	13	2 117	610
628	Jordanien	12 738	4 243	105 902	50 595
632	Saudi-Arabien	71 234	30 632	678 897	351 850
636	Kuwait	18 740	9 683	182 195	144 925
640	Bahrain	5 497	3 135	37 041	40 526
644	Katar	7 216	23 170	49 611	87 453
647	Vereinigte Arabische Emirate	72 718	35 566	702 016	488 443
649	Oman	2 460	5 769	44 480	41 993
653	Jemen	375	2 297	10 109	13 883
660	Afghanistan	2 892	427	33 394	10 383
662	Pakistan	23 431	13 011	186 122	100 707
664	Indien	190 562	56 909	895 245	577 345
666	Bangladesch	8 743	5 770	58 638	40 955
667	Malediven	89	178	731	1 254
669	Sri Lanka	8 062	1 979	65 166	23 215
672	Nepal	1 990	125	7 044	2 712
675	Bhutan	-	-	747	325
676	Myanmar	101	440	619	4 127
680	Thailand	59 017	29 200	454 996	346 621
684	Laos	9	68	3 423	4 631
690	Vietnam	5 242	7 804	75 203	99 770
696	Kambodscha	7	20	3 655	743
700	Indonesien	34 652	28 033	305 205	227 966
701	Malaysia	59 532	49 027	296 082	503 296
703	Brunei	192	469	7 980	27 774
706	Singapur	55 069	84 314	551 448	904 670
708	Philippinen	8 880	13 210	92 019	162 095
716	Mongolei	698	1 218	5 622	4 148
720	Volksrepublik China	210 624	258 968	2 987 457	3 885 008
724	Nordkorea	165	150	22 909	12 576
728	Südkorea	68 654	86 917	753 832	1 089 817
732	Japan	191 289	220 777	2 141 119	2 485 755
736	Taiwan	44 577	60 971	545 577	803 995
740	Hongkong	43 586	42 106	568 168	587 958
743	Macau	590	2 050	5 110	22 776
	Summe Asien	1 354 811	1 202 607	13 186 688	14 096 502
A u s t r a l i e n - O z e a n i e n					
800	Australien	50 357	61 938	653 637	792 525
801	Papua-Neuguinea	1	3	115	329
803	Nauru	0	1	265	40
804	Neuseeland	13 892	12 126	167 935	119 036
806	Salomonen	23	13	123	31
807	Tuvalu	0	1	18	60
809	Neukaledonien u. zugehör. Geb.	978	717	4 398	5 260
811	Wallis und Futuna	-	-	24	170
812	Kiribati	-	-	11	38
813	Pitcairn	30	15	428	124
815	Fidschi	49	10	523	579
816	Vanuatu	-	-	20	48
817	Tonga	-	-	191	31
819	Samoa	-	-	25	40
820	Nördl. Marianen	1	19	49	589
822	Französisch-Polynesien	139	222	5 667	5 279
823	Föder. Staaten v. Mikronesien	-	-	-	-
824	Marshall-Inseln	0	3	0	3
825	Palau	0	3	1	4
830	Amerikanisch-Samoa	0	1	275	60
831	Guam	122	213	1 473	2 206
832	Amerik. Überseeinseln, kleinere	34	20	34	34
833	Kokosinseln (Keelinginseln)	-	-	85	22
834	Weihnachtsinsel	0	1	12	30
835	Heard und McDonaldinseln	-	-	35	10
836	Norfolkinsel	0	1	44	41
837	Cookinseln	1	2	359	2 064
838	Niue	-	-	609	221
839	Tokelauinseln	9	13	2 488	2 336
891	Antarktis	98	2	239	90
892	Bouvetinsel	-	-	17	8
893	Südgeorg. u. d. Südl. Sandwichins	-	-	364	415
894	Französische Südgebiete	3	8	22	64
	Summe Australien-Ozeanien	65 739	75 331	839 487	931 788
V e r s c h i e d e n e s					
950	Schiffs- u. Luftfahrzeugbedarf	48 694	2 357	255 993	13 829

Noch: 4. Ausfuhr Bayerns nach Erdteilen, Bestimmungsländern und Ländergruppen

Nr. des Landes	Erdteil Bestimmungsland Ländergruppe	November 2004		Januar bis November 2004	
		dt=100 KG	1000 EUR	dt=100 KG	1000 EUR
V e r s c h i e d e n e s					
958	Nicht ermittelte Länder	2 329	707	87 025	12 022
	Summe Verschiedenes	51 023	3 064	343 018	25 851
S u m m e I n s g e s a m t		31 065 936	10 272 974	306 281 638	108 311 711
I n d u s t r i a l . w e s t l . L ä n d e r					
davon					
	EU-Länder	25 540 265	6 286 689	251 209 576	65 071 369
	dar. Euro-Länder	20 474 583	4 125 014	202 347 176	42 976 350
	EFTA-Länder	1 402 736	443 680	13 457 332	4 353 942
	Übrige europäische Länder	227 519	132 981	2 524 256	1 378 628
	USA und Kanada	1 170 485	1 375 703	11 512 725	14 524 959
	Übrige Länder	365 161	389 396	4 177 573	4 420 379
	Summe Industrial. westl. Länder	28 706 167	8 628 448	282 881 463	89 749 277
M i t t e l - u . o s t e u r o p . L ä n d e r					
		829 294	407 131	7 634 100	3 879 350
	Summe Mittel-u.osteurop. Länder	829 294	407 131	7 634 100	3 879 350
E n t w i c k l u n g s l ä n d e r					
davon in					
	Afrika	142 392	94 682	2 276 879	985 992
	Amerika	172 048	156 555	2 082 694	2 040 267
	Asien	946 793	713 691	7 954 379	7 609 245
	Ozeanien	1 491	1 266	17 915	20 226
	Summe Entwicklungsländer	1 262 723	966 194	12 331 866	10 655 730
S t a a t s h a n d e l s l ä n d e r i n A s i e n					
		216 729	268 138	3 091 191	4 001 502
	Summe Staatshandelsländer in Asien	216 729	268 138	3 091 191	4 001 502
T i g e r l ä n d e r					
		374 159	394 246	3 575 306	4 654 192
	Summe Tigerländer	374 159	394 246	3 575 306	4 654 192

Einfuhr

1. Entwicklung der Einfuhr Bayerns

Lfd. Nr.	Jahr Monat	Einfuhr insgesamt	Ernährungswirtschaft				zusammen
			Lebende Tiere ¹⁾	Nahrungsmittel		Genußmittel	
				tierischen Ursprungs	pflanzlichen Ursprungs ²⁾		
1 000 Euro							
1	1991	48 486 439	45 399	850 922	2 028 390	424 873	3 349 584
2	1992	48 375 723	55 797	892 219	1 942 629	407 166	3 297 812
3	1993	43 873 032	37 993	836 072	1 785 987	317 133	2 977 184
4	1994	48 150 346	35 360	945 964	2 014 878	363 060	3 359 262
5	1995	49 970 956	22 172	972 749	1 961 183	396 575	3 352 680
6	1996	53 983 042	29 806	1 055 389	2 161 732	430 213	3 677 140
7	1997	60 627 079	21 749	1 094 308	2 273 089	517 107	3 906 253
8	1998	65 558 165	24 724	1 134 976	2 423 666	642 251	4 225 616
9	1999	69 211 848	27 464	1 061 632	2 356 450	694 828	4 140 373
10	2000	85 033 916	26 501	1 198 090	2 457 560	683 849	4 365 999
11	2001	89 765 445	15 479	1 391 505	2 570 333	728 102	4 705 419
12	2002	85 725 937	20 861	1 257 809	2 722 455	696 773	4 697 897
13	2003 ³⁾	87 657 358	21 677	1 262 282	2 607 995	683 696	4 575 650
2003³⁾							
14	Januar	7 578 189	1 853	91 218	193 975	59 514	346 561
15	Februar	6 934 021	1 750	96 898	211 525	54 215	364 387
16	März	7 846 418	2 535	98 409	236 897	45 290	383 130
17	April	7 486 033	2 543	92 811	244 623	53 016	392 993
18	Mai	7 294 756	1 314	114 477	202 882	37 642	356 315
19	Juni	6 941 187	1 652	121 585	215 706	71 310	410 253
20	Juli	7 188 320	920	105 640	242 491	35 642	384 693
21	August	6 467 245	1 725	114 772	191 463	78 262	386 222
22	September	7 299 985	1 332	85 784	218 329	54 608	360 053
23	Oktober	7 736 986	2 416	106 057	212 099	57 385	377 957
24	November	7 860 319	1 602	128 291	217 824	37 511	385 227
25	Dezember	7 023 898	2 033	106 341	220 182	99 302	427 859
2004³⁾							
26	Januar	7 205 792	1 691	131 667	243 309	48 763	425 429
27	Februar	6 997 048	1 636	90 046	215 692	52 305	359 680
28	März	7 724 804	1 807	107 674	214 071	53 277	376 829
29	April	8 394 636	1 455	104 902	233 408	64 388	404 153
30	Mai	7 703 672	883	103 944	244 831	58 166	407 824
31	Juni	7 494 117	1 579	111 111	212 765	47 628	373 083
32	Juli	8 477 756	2 136	124 633	235 639	45 134	407 541
33	August	7 800 556	1 922	106 639	193 594	54 131	356 286
34	September	8 049 756	1 033	105 503	216 541	53 630	376 707
35	Oktober	8 261 573	3 009	127 509	203 004	50 770	384 293
36	November	8 726 884	1 570	122 830	220 085	81 138	425 622
37	Dezember						

¹⁾ Einschl. lebende Tiere zu anderen als Ernährungszwecken.- ²⁾ Einschl. lebende Pflanzen und Erzeugnisse der Ziergärtnerei.

³⁾ Vorläufige Ergebnisse.

2. Einfuhr Bayerns nach Warengruppen

Warengruppe	Einfuhr im Berichts- monat	Zu- bzw. Abnahme (-) gegenüber		Einfuhr seit Jahres- beginn	Zu- bzw. Abnahme (-) gegenüber Vorjahr
		Vor- monat	Vor- jahres- monat		
	1 000 Euro	%		1 000 Euro	%
Einfuhr insgesamt	8 726 884	8,4	11,0	86 836 594	7,7
Ernährungswirtschaft	425 622	13,0	10,5	4 297 447	3,6
Lebende Tiere ¹⁾	1 570	52,0	- 2,0	18 721	- 4,7
Nahrungsmittel tierischen Ursprungs	122 830	16,4	- 4,3	1 236 456	7,0
Nahrungsmittel pflanz- lichen Ursprungs ²⁾	220 085	1,6	1,0	2 432 939	1,9
Genußmittel	81 138	51,3	116,3	609 331	4,3
Gewerbliche Wirtschaft	7 598 914	8,1	9,3	76 080 074	6,8
Rohstoffe	646 815	10,2	- 14,6	6 858 339	3,9
Halbwaren	261 342	- 12,8	8,0	3 024 620	21,6
Fertigwaren	6 690 758	9,0	12,4	66 197 115	6,5
Vorerzeugnisse	697 387	17,8	11,8	6 629 682	12,0
Enderzeugnisse	5 993 371	8,0	12,4	59 567 434	5,9
Rückwaren, Ersatz- lieferungen, andere nicht aufgliederbare Warenverkehre	702 346	8,7	34,8	6 459 071	23,0

¹⁾ Einschl. lebende Tiere zu anderen als Ernährungszwecken.- ²⁾ Einschl. lebende Pflanzen und Erzeugnisse der Ziergärtnerei.

3. Einfuhr Bayerns nach Warengruppen und Warenuntergruppen

Nr. d. Systematik	Warengruppe Warenuntergruppe	November 2004		Januar bis November 2004	
		dt=100 KG	1000 EUR	dt=100 KG	1000 EUR
1-4	Ernährungswirtschaft				
1	Lebende Tiere				
101	Pferde	151	162	2 889	1 393
102	Rinder	6 170	1 053	58 322	10 977
103	Schweine	1 090	152	9 531	1 487
105	Schafe	2	1	38	10
107	Hausgeflügel	1 941	42	58 011	2 463
109	Lebende Tiere, a.n.g.	42	160	761	2 391
	Summe lebende Tiere	9 396	1 570	129 552	18 721
2	Nahrungsmittel tier. Urspr.				
201	Milch u. Milcherzeugnisse, ausg. Butter und Käse	438 423	29 891	5 086 882	303 539
202	Butter u. and. Fettst. aus d. Milch, einschl. Milchstr.fette	8 598	2 409	145 526	39 114
203	Käse	72 978	28 894	791 926	304 405
204	Fleisch und Fleischwaren	146 330	40 782	1 281 626	349 947
206	Fische und Krebstiere, Weichtiere, etc.	40 309	14 424	478 224	163 659
208	Tierische Öle und Fette	3 223	524	64 753	4 953
209	Eier, Eiweiß und Eigelb	18 291	2 652	139 590	20 908
211	Fischmehl, Fleischmehl und ähnliche Erzeugnisse	1 795	131	52 288	1 173
219	Nahrungsmittel tierischen Ursprungs a.n.g.	9 985	3 122	172 976	48 759
	Summe Nahrungsmittel tierischen Ursprungs	739 931	122 830	8 213 792	1 236 456
3	Nahrungsmittel pfl. Urspr.				
301	Weizen	151 331	2 126	1 535 996	25 532
302	Roggen	8 935	88	32 143	687
303	Gerste	7 946	81	764 607	12 098
304	Hafer	232	6	12 063	171
305	Mais	4 504	162	410 075	16 075
308	Sorghum, Hirse u. sonstiges Getreide, ausg. Reis	2 948	130	22 265	912
309	Reis und Reiserzeugnisse	30 960	1 455	260 530	15 823
310	Getreideerzeugnisse, ausgenommen Reiserzeugnisse	37 738	1 251	341 450	11 692
315	Backwaren u. and. Zubereitungen aus Getreide	98 465	15 181	1 039 573	157 289
316	Malz	10 257	287	240 744	7 475
320	Saat- und Pflanzgut, ausg. Ölsaaten u. sonst. Samen etc.	1 154	166	62 548	9 634
325	Hülsenfrüchte	2 304	182	31 186	1 538
335	Grün- und Raufutter	4 531	111	77 127	1 222
340	Kartoffeln u. Kartoffelerzeug.	32 371	1 989	929 367	47 685
345	Gemüse und sonstige Küchen- gewächse, frisch	270 201	24 399	3 552 292	347 239
350	Frischobst, ausg. Südfrüchte	515 467	32 708	5 104 168	416 753
355	Südfrüchte	205 655	14 994	2 228 350	160 291
360	Schalen- und Trockenfrüchte	29 561	7 395	180 215	44 018
370	Gemüsezubereitungen und Gemüsekonserven	107 084	10 296	1 375 912	123 495
372	Obstzubereitungen und Obst- konserven	120 064	11 977	1 091 143	115 700
375	Obst- und Gemüsesäfte	94 072	6 520	541 387	51 049
377	Kakao und Kakaoerzeugnisse	20 510	4 564	215 415	55 037
379	Gewürze	13 794	2 343	95 611	17 761
381	Zuckerrüben, Zucker und Zuckererzeugnisse	86 158	7 409	1 177 147	106 250
383	Ölfrüchte	143 432	4 125	595 089	23 981
385	Pflanzliche Öle und Fette	45 953	5 000	412 761	43 706
389	Ölkuchen	165 775	2 038	1 957 615	30 564
393	Kleie, Abfallerzeugnisse zur Viehfütterung und sonstige Futtermittel	121 964	5 800	1 375 665	51 932
395	Nahrungsmittel pflanzlichen Ursprungs, a.n.g.	466 735	39 960	2 487 941	347 475
396	Lebende Pflanzen und Erzeugnisse der Ziergärtnerei	70 637	17 340	752 109	189 855
	Summe Nahrungsmittel pflanzlichen Ursprungs	2 870 739	220 085	28 902 494	2 432 939
4	Genusmittel				
401	Hopfen	14 777	6 474	42 715	22 478
402	Kaffee	13 118	3 746	99 596	30 847
403	Tee und Mate	12 410	1 373	126 632	14 919
411	Rohtabak und Tabakerzeugnisse	41 403	33 210	354 618	280 715
421	Bier	2 468	151	117 976	6 034

Noch: 3. Einfuhr Bayerns nach Warengruppen und Warenuntergruppen

Nr. d. Systematik	Warengruppe Warenuntergruppe	November 2004		Januar bis November 2004	
		dt=100 KG	1000 EUR	dt=100 KG	1000 EUR
4	G e n u ß m i t t e l				
423	Branntwein	19 611	3 457	173 571	30 476
425	Wein	226 882	32 727	1 587 490	223 862
	Summe Genußmittel	330 669	81 138	2 502 598	609 331
	Summe Ernährungswirtschaft	3 950 735	425 622	39 748 437	4 297 447
5-8	G e w e r b l i c h e W i r t s c h a f t				
5	R o h s t o f f e				
502	Chemiefasern, einschl. Abfälle Seidenraupenkokons etc.	49 036	8 563	542 293	89 374
503	Wolle und andere Tierhaare, roh oder bearb., Reißwolle	4 413	2 153	29 023	12 376
504	Baumwolle, roh oder bearbeitet Reißbaumwolle, Abfälle	15 894	1 533	146 875	15 273
505	Flachs, Hanf, Jute, Hartfasern und sonst. pflanzl. Spinnst.	3 383	360	42 547	4 129
506	Abfälle von Gespinnstwaren, Lumpen und dgl.	4 989	194	62 131	2 513
507	Felle zu Pelzwerk, roh	0	1	193	599
508	Felle und Häute, roh, a.n.g.	13 682	2 142	141 605	19 472
511	Rundholz	63 780	1 479	1 288 168	22 069
513	Rohkautschuk	41 155	3 820	598 656	39 752
516	Steinkohle und Steinkohlen- briketts	1 923 231	9 737	13 460 414	68 519
517	Braunkohle und Braunkohlen- briketts	1 210	13	50 257	316
518	Erdöl und Erdgas	24 990 245	586 920	317 978 841	6 315 594
519	Eisenerze	-	-	527	9
520	Eisen- und manganhaltige Abbrände und Schlacken	83 424	94	1 307 113	1 535
522	Kupfererze	-	-	235	7
523	Bleierze	-	-	-	-
524	Zinkerze	-	-	-	-
526	Nickelerze	-	-	-	-
528	Erze und Metallaschen, a.n.g.	20 907	1 780	188 583	15 477
529	Bauxit und Kryolith	243	1	27 255	207
530	Speisesalz und Industriesalz	48 657	368	328 422	3 178
532	Steine und Erden, a.n.g.	1 536 739	12 792	16 063 600	107 223
534	Rohstoffe für chemische Erzeugnisse, a.n.g.	90 336	5 019	758 193	43 976
537	Edelsteine, Schmucksteine und Perlen, roh	20	293	3 023	6 574
590	Rohstoffe, auch Abfälle a.n.g.	704 217	9 548	7 177 744	90 168
	Summe Rohstoffe	29 595 560	646 815	360 195 698	6 858 339
6	H a l b w a r e n				
602	Rohseide und Seidengarne, künstl. und synthet. Fäden	29 086	12 625	253 319	114 006
603	Garne aus Chemiefasern	11 939	5 436	129 280	59 446
604	Garne aus Wolle oder anderen Tierhaaren	7 928	7 506	85 634	89 968
605	Garne aus Baumwolle	9 190	3 059	92 128	29 370
606	Garne aus Flachs, Hanf, Jute, Hartfasern u. dgl.	172	123	2 927	1 663
607	Schnittholz	434 183	15 583	3 990 835	147 265
608	Halbstoffe aus zellulosehaltigen Faserstoffe	425 609	21 281	5 010 309	243 332
609	Kautschuk, bearbeitet	47 885	7 629	364 707	58 574
611	Zement	154 642	557	1 646 268	8 107
612	Mineralische Baustoffe, a.n.g.	511 684	13 788	5 541 298	151 964
641	Roheisen	64 374	1 809	493 568	12 457
642	Abfälle und Schrott, aus Eisen oder Stahl	188 255	4 711	1 598 261	43 587
643	Ferrolegerungen	13 612	1 148	222 888	22 109
644	Eisen oder Stahl in Rohformen, Halbzeug aus Eisen oder Stahl	131 328	5 868	1 213 876	51 098
645	Aluminium und Aluminiumleg. einschl. Abfälle und Schrott	162 426	21 183	2 168 591	285 204
646	Kupfer und Kupferlegierungen, einschl. Abfälle und Schrott	91 757	16 707	1 613 826	308 403
647	Nickel und Nickellegierungen einschl. Abfälle und Schrott	1 784	2 023	22 320	23 820
648	Blei und Bleilegerungen, einschl. Abfälle und Schrott	3 066	275	50 478	3 715
649	Zinn und Zinnlegierungen, einschl. Abfälle und Schrott	4 541	3 535	56 952	38 090
650	Zink und Zinklegierungen, einschl. Abfälle und Schrott	13 157	1 191	421 448	38 601
656	Radioaktive Elemente und radioaktive Isotope	0	1 699	1	8 765
659	Uedle Metalle, a.n.g.	9 376	3 180	165 788	44 307
661	Fettsäuren, Paraffin, Vaseline und Wachse	28 952	2 178	333 617	26 019
665	Koks und Schwelkoks, aus Steinkohle oder Braunkohle	37 368	872	604 650	9 982

Noch: 3. Einfuhr Bayerns nach Warengruppen und Warenuntergruppen

Nr. d. Systematik	Warengruppe Warenuntergruppe	November 2004		Januar bis November 2004	
		dt=100 KG	1000 EUR	dt=100 KG	1000 EUR
6	H a l b w a r e n				
667	Rückstände der Erdöl- und Steinkohlenteerdestillation	102 270	1 968	1 086 896	16 748
669	Mineralölerzeugnisse	589 068	23 330	13 289 856	446 463
671	Teer und Teerdestill.-erzeugn.	143 268	9 019	1 715 979	80 948
673	Düngemittel	809 981	11 113	8 366 604	111 815
679	Chemische Halbwaren, a.n.g.	402 977	17 999	3 686 014	150 466
683	Gold für gewerbliche Zwecke	2	733	294	5 092
690	Halbwaren, a.n.g.	30 033	43 212	376 076	393 234
	Summe Halbwaren	4 459 911	261 342	54 604 689	3 024 620
7	F e r t i g w a r e n - V o r e r z e u g n i s s e				
701	Gewebe, Gewirke und Gestricke aus Seide, künstlichen oder synthetischen Fäden	13 481	15 064	115 166	136 100
702	Gewebe, Gewirke und Gestricke aus Chemiefasern	16 243	15 589	166 341	171 008
703	Gewebe, Gewirke und Gestricke aus Wolle o. and. Tierhaaren	1 317	3 494	21 802	70 404
704	Gewebe, Gewirke und Gestricke aus Baumwolle	12 763	16 673	125 200	135 094
705	Gewebe, Gewirke und Gestricke aus Flachs, Hanf, Jute, etc.	830	1 365	12 912	15 444
706	Leder	6 499	10 756	63 710	111 464
707	Pelzfelle, gegerbt o. zuger.	233	725	1 211	6 398
708	Papier und Pappe	1 844 443	122 451	14 304 800	976 408
709	Sperrholz, Span- und Faserplatten, Furnierblätter u.dgl.	337 930	22 192	2 946 548	198 399
711	Glas	143 946	10 278	1 903 521	140 667
732	Kunststoffe	752 556	96 002	8 218 741	932 555
734	Farben, Lacke und Kitte	60 970	23 995	716 792	256 592
736	Dextrine, Gelatine und Leime	37 412	5 307	384 052	59 342
738	Sprengstoffe, Schiessbedarf und Zündwaren	4 690	6 041	52 430	55 642
740	Pharmazeutische Grundstoffe	20 434	56 908	198 369	551 945
749	Chemische Vorerzeugn., a.n.g.	434 626	92 377	4 559 614	894 673
751	Rohre aus Eisen oder Stahl	300 978	28 583	2 637 626	239 301
753	Stäbe und Profile aus Eisen oder Stahl	338 473	23 733	3 645 865	213 653
755	Blech aus Eisen oder Stahl	1 046 225	66 480	11 206 826	636 034
757	Draht aus Eisen oder Stahl	104 788	9 337	1 023 258	80 244
759	Eisenbahnoberbaumaterial	12 824	1 018	216 867	13 279
771	Halbzeuge aus Kupfer und Kupferlegierungen	53 591	17 158	529 582	168 304
772	Halbzeuge aus Aluminium	132 826	42 473	1 450 537	461 143
779	Halbzeuge aus unedlen Metallen, a.n.g.	1 945	2 697	46 950	29 860
781	Halbzeuge aus Edelmetallen	43	4 367	279	54 723
790	Vorerzeugnisse, a.n.g.	2 375	2 328	22 843	21 009
	Summe Fertigwaren-Vorerzeugn.	5 682 442	697 387	54 571 841	6 629 682
8	F e r t i g w a r e n - E n d e r z e u g n i s s e				
801	Bekleidung aus Gewirken oder Gestrieken aus:				
801	Seide oder Chemiefasern	30 386	63 589	251 596	607 359
802	Wolle oder and. Tierhaaren	2 102	8 918	19 063	85 334
803	Baumwolle	32 812	56 773	333 356	610 044
804	Bekleidung aus Seide oder Chemiefasern, ausgenommen aus Gewirken od. Gestrieken	26 745	59 059	288 091	688 221
805	Bekleidung aus Wolle und anderen Tierhaaren, ausg. aus Gewirken oder Gestrieken	4 908	15 828	53 959	206 587
806	Bekleidung aus Baumwolle ausg. aus Gewirken oder Gestrieken	23 659	51 672	299 864	689 876
807	Bekleidung aus Flachs, Hanf und dgl.	3 137	9 050	40 432	108 674
801-07	Bekleidung zusammen	123 749	264 890	1 286 360	2 996 094
808	Kopfbedeckungen	2 019	3 416	22 333	41 928
809	Textilerzeugnisse, a.n.g.	72 702	49 045	865 940	534 236
810	Pelzwaren	166	725	1 933	13 611
811	Schuhe	59 346	95 930	524 452	896 826
812	Lederwaren und Lederbekleidung (ausg. Schuhe)	33 279	29 440	442 269	333 289
813	Papierwaren	200 925	29 883	1 741 404	272 590
814	Druckerzeugnisse	122 534	32 276	1 520 777	365 290
815	Holzwaren (ohne Möbel)	358 827	32 639	3 758 124	302 273
816	Kautschukwaren	167 897	60 040	1 317 225	519 617
817	Waren aus Stein	90 498	7 626	840 311	78 320
818	Keramische Erzeugnisse, ohne Baukeramik	86 915	15 506	1 194 870	192 754
819	Glaswaren	120 181	27 949	1 068 523	251 956
820	Werkzeuge, Schneidwaren und EBbestecke aus unedlen Met.	14 623	28 690	184 842	324 863
823	Waren aus Kupfer und Kupferlegierungen	5 396	3 880	51 660	36 174

Noch: 3. Einfuhr Bayerns nach Warengruppen und Warenuntergruppen

Nr. d. Systematik	Warengruppe Warenuntergruppe	November 2004		Januar bis November 2004	
		dt=100 KG	1000 EUR	dt=100 KG	1000 EUR
8	Fertigwaren - Enderzeugnisse				
829	Eisen-, Blech und Metallwaren, a.n.g.	577 490	167 898	5 784 039	1 635 519
831	Waren aus Wachs oder Fetten	11 203	4 572	120 103	35 380
832	Waren aus Kunststoffen	269 178	107 396	2 941 290	1 102 240
833	Fotochemische Erzeugnisse	5 725	7 173	49 161	73 675
834	Pharmazeutische Erzeugnisse	8 436	128 408	78 805	1 269 532
835	Duftstoffe und Körperpflege- mittel	29 201	20 857	274 631	211 647
839	Chemische Enderzeugn., a.n.g.	253 243	65 178	2 199 208	589 304
841	Kraftmaschinen (ohne Motoren für Ackerschlepper, Luft- und Straßenfahrzeuge)	7 587	7 357	58 600	96 751
842	Pumpen und Kompressoren	62 740	69 029	571 220	528 681
843	Armaturen	14 396	21 077	144 815	203 953
844	Lager, Getriebe, Zahnräder und Antriebs Elemente	147 422	128 921	1 554 258	1 261 855
845	Hebezeuge und Fördermittel	109 965	44 141	867 135	388 742
846	Landwirtschaftliche Maschinen (einschl. Ackerschlepper)	21 999	11 052	458 330	200 531
847	Maschinen für das Textil-, Bekleidungs- und Ledergewerbe	19 351	10 261	200 598	117 396
848	Maschinen für das Ernährungs- gewerbe und die Tabakverarb.	2 249	4 311	29 740	49 015
849	Bergwerks-, Bau- und Baustoff- maschinen	85 210	27 960	1 249 979	376 622
850	Guss- und Walzwerkstechnik	695	2 088	8 674	8 680
851	Maschinen für die Be- und Verarbeitung von Kautschuk oder Kunststoffen	24 962	17 131	156 737	143 702
852	Werkzeugmaschinen	68 226	66 265	626 246	579 677
853	Büromaschinen und automatische Datenverarbeitungsmaschinen	108 233	656 065	793 542	5 441 345
854	Maschinen für das Papier- und Druckgewerbe	12 804	14 063	116 063	139 771
859	Maschinen, a.n.g.	93 689	139 049	975 215	1 330 544
841-59	Maschinen zusammen	779 528	1 218 769	7 811 152	10 867 265
860	Sportgeräte	17 488	17 939	291 758	203 781
861	Geräte zur Elektrizitäts- erzeugung und -verteilung	256 057	354 537	2 876 403	3 906 354
862	Elektrische Lampen und Leuchten	47 309	44 658	419 697	412 771
863	Nachrichtentechnische Geräte und Einrichtungen	7 007	92 954	67 049	919 570
864	Rundfunk- und Fernsehgeräte, phono- u. videotecn. Geräte	84 796	144 285	645 227	1 300 616
865	Elektronische Bauelemente	41 760	582 541	436 651	6 737 048
869	Elektrotechnische Erzeugnisse, a.n.g.	199 771	200 719	2 160 870	1 969 114
871	Medizinische Geräte und orthopädische Vorrichtungen	21 727	137 186	145 156	1 006 140
872	Mess-, steuerungs- und regelungstechnische Erzeugnisse	15 631	121 334	172 187	1 180 590
873	Optische und fotografische Geräte	4 653	42 128	53 919	433 328
874	Uhren	2 226	22 841	22 114	238 166
875	Möbel	263 348	110 632	2 498 188	1 105 230
876	Musikinstrumente	4 719	5 430	49 305	56 686
877	Spielwaren	56 642	104 836	436 014	714 184
878	Schmuckwaren, Gold- und Silberschmiedewaren	337	13 919	4 499	182 379
881	Schienenfahrzeuge	13 629	4 875	211 586	119 638
882	Wasserfahrzeuge	252	299	289 059	72 628
883	Luftfahrzeuge	5 918	273 112	55 129	2 569 300
884	Fahrgestelle, Karosserien, Motoren, Teile und Zubehör für Kraftfahrzeuge u. dgl.	680 901	592 035	7 868 532	6 530 181
885	Personenkraftwagen und Wohnmobile	376 190	511 813	3 458 514	4 748 739
886	Busse	750	187	36 355	25 105
887	Lastkraftwagen und Spezialfahrzeuge	78 892	48 275	800 692	528 991
888	Fahrräder	8 546	12 659	113 055	133 134
889	Fahrzeuge, a.n.g.	66 562	22 361	961 280	362 623
891	Vollständige Fabrikations- anlagen	23 767	13 531	174 105	127 902
896	Enderzeugnisse, a.n.g.	45 182	116 100	438 943	1 038 857
	Summe Fertigwaren- Enderzeugnisse	5 717 122	5 993 371	58 765 701	59 567 434
	Summe Fertigwaren	11 399 564	6 690 758	113 337 542	66 197 115
	Summe Gewerbliche Wirtschaft	45 455 035	7 598 914	528 137 929	76 080 074
901	Rückwaren	0	1	0	1
903	Ersatzlieferungen	-	-	-	-
904	Andere nicht aufgliederbare Warenverkehrs	3 258 953	702 346	29 198 692	6 459 071
	Summe insgesamt	52 664 723	8 726 884	597 085 058	86 836 594

4. Einfuhr Bayerns nach Erdteilen, Ursprungsländern und Ländergruppen

Nr. des Landes	Erdteil Ursprungsland Ländergruppe	November 2004		Januar bis November 2004	
		dt=100 KG	1000 EUR	dt=100 KG	1000 EUR
E u r o p a					
001	Frankreich	1 823 651	547 931	21 402 269	5 567 735
003	Niederlande	2 130 802	366 667	26 228 523	3 958 124
005	Italien	2 781 331	672 648	27 937 754	7 384 681
006	Vereinigtes Königreich	2 311 205	503 487	16 337 932	4 588 785
007	Irland	28 930	130 661	374 952	1 273 893
008	Dänemark	185 146	76 017	2 028 727	626 211
009	Griechenland	120 586	27 838	1 497 200	302 179
010	Portugal	96 729	88 586	983 198	1 241 749
011	Spanien	500 007	152 403	5 823 356	1 671 189
013	Schweden	567 972	96 972	5 878 957	950 738
014	Finnland	889 107	71 211	5 315 148	476 727
015	Österreich	5 541 877	1 001 451	56 823 338	9 925 852
017	Belgien	1 112 118	245 341	12 112 613	2 235 650
018	Luxemburg	53 761	11 990	812 676	147 759
020	Ceuta	178	18	715	52
023	Melilla	-	-	-	-
024	Island	1 467	1 059	6 499	22 076
028	Norwegen	169 796	22 727	18 163 037	478 351
037	Liechtenstein	4 177	2 909	38 022	46 501
039	Schweiz	632 588	236 873	5 276 522	2 181 040
041	Färöer	29	13	82	100
043	Andorra	-	-	60	105
044	Gibraltar	-	-	-	-
045	Heiliger Stuhl	0	31	0	78
046	Malta	4 808	7 810	38 233	67 335
047	San Marino	30	71	699	961
052	Türkei	196 168	104 997	2 135 968	1 073 720
053	Estland	6 905	2 231	214 092	30 196
054	Lettland	76 586	6 997	707 709	68 067
055	Litauen	24 734	3 899	293 276	55 227
060	Polen	1 616 986	126 274	15 891 159	1 424 031
061	Tschechische Republik	2 865 319	419 976	28 332 621	4 243 229
063	Slowakei	669 472	85 271	7 684 776	862 710
064	Ungarn	872 924	302 828	8 970 725	3 166 279
066	Rumänien	230 617	84 205	2 242 913	775 795
068	Bulgarien	117 095	19 423	999 450	192 954
070	Albanien	2 987	986	23 089	9 996
072	Ukraine	141 513	16 038	958 208	144 988
073	Weißrußland (Belarus)	43 957	2 243	513 102	26 943
074	Republik Moldau	566	155	5 876	4 687
075	Russische Föderation	13 291 897	280 271	142 256 833	2 610 153
076	Georgien	3 698	293	24 919	1 754
077	Armenien	389	12	62 553	6 773
078	Aserbaidshan	321 644	9 804	6 342 796	143 242
079	Kasachstan	5 073 140	152 691	55 643 348	1 322 677
080	Turkmenistan	87	27	1 388 589	29 270
081	Usbekistan	3 020	528	26 660	4 369
082	Tadschikistan	157	30	388	63
083	Kirgisistan	13	17	18	32
091	Slowenien	204 604	52 228	1 938 400	569 453
092	Kroatien	33 405	17 105	358 147	159 524
093	Bosnien und Herzegowina	27 946	5 916	200 578	49 863
094	Serbien und Montenegro	58 172	5 802	643 853	63 993
096	Mazedonien	14 763	2 870	340 245	37 305
600	Zypern	2 620	2 678	220 927	13 165
	Summe Europa	44 857 681	5 970 514	485 501 735	60 238 330
A f r i k a					
204	Marokko	6 928	4 492	108 496	54 922
208	Algerien	361 676	11 555	7 275 219	188 968
212	Tunesien	31 914	18 801	779 958	155 098
216	Libyen	1 778 417	52 148	51 743 331	1 185 656
220	Ägypten	6 519	1 829	1 632 221	53 669
224	Sudan	10 008	1 127	89 194	11 932
228	Mauretanien	1	11	7	111
232	Mali	1 101	91	2 540	450
236	Burkina Faso	1	1	9 246	1 096
240	Niger	21	64	792	402
244	Tschad	-	-	1 225	167
247	Kap Verde	-	-	89	21
248	Senegal	213	84	5 383	1 425
252	Gambia	6	4	6	4
257	Guinea-Bissau	-	-	1	1
260	Guinea	-	-	26	28
264	Sierra Leone	797	240	10 456	3 657
268	Liberia	-	-	114	76
272	Elfenbeinküste	6 574	438	92 096	6 592
276	Ghana	4 163	398	42 555	4 669
280	Togo	40	17	469	199
284	Benin	8	6	35	11
288	Nigeria	631 459	19 596	5 090 594	119 051
302	Kamerun	2 644	303	41 367	3 584
306	Zentralafrikanische Republik	36	3	8 839	951
310	Aquatorialguinea	-	-	8	13

Noch: 4. Einfuhr Bayerns nach Erdteilen, Ursprungsländern und Ländergruppen

Nr. des Landes	Erdteil Ursprungsland Ländergruppe	November 2004		Januar bis November 2004	
		dt=100 KG	1000 EUR	dt=100 KG	1000 EUR
A f r i k a					
311	Sao Tome und Principe	1	7	201	88
314	Gabun	191	36	753	134
318	Republik Kongo	0	3	306	41
322	Demokratische Republik Kongo	210	179	577	229
324	Ruanda	-	-	226	32
328	Burundi	-	-	543	87
329	St. Helena u. zugehör. Geb.	17	3	185	51
330	Angola	-	-	-	-
334	Äthiopien	844	114	8 072	5 073
336	Eritrea	-	-	245	29
338	Dschibuti	-	-	5	8
342	Somalia	-	-	33	10
346	Kenia	989	308	9 109	2 517
350	Uganda	8	8	2 562	732
352	Tansania	110	85	15 465	5 367
355	Seyschellen u. zugehör. Geb.	193	20	2 563	648
357	Brit.Territorium im Ind.Ozean	-	-	-	-
366	Mosambik	12 256	1 595	86 665	13 239
370	Madagaskar	1 471	477	33 711	5 534
373	Mauritius	1 717	851	13 352	8 480
375	Komoren	-	-	47	348
377	Mayotte	-	-	4	6
378	Sambia	-	-	1 553	695
382	Simbabwe	1 629	279	27 098	6 018
386	Malawi	567	149	13 087	3 999
388	Südafrika	920 079	49 775	2 923 317	414 411
389	Namibia	383	128	1 925	709
391	Botsuana	-	-	0	1
393	Swasiland	87	53	1 413	167
395	Lesotho	-	-	0	1
	Summe Afrika	3 783 277	165 277	70 077 281	2 261 403
A m e r i k a					
400	USA	410 940	905 991	4 323 233	8 593 963
404	Kanada	181 089	25 145	1 985 470	244 704
406	Grönland	-	-	352	91
408	St. Pierre und Miquelon	-	-	-	-
412	Mexiko	14 872	16 124	130 883	132 950
413	Bermuda	-	-	1	1
416	Guatemala	884	139	5 431	1 004
421	Belize	-	-	187	36
424	Honduras	1 002	110	4 912	813
428	El Salvador	4 315	869	9 839	5 868
432	Nicaragua	20	44	14 013	976
436	Costa Rica	14 314	10 181	141 404	65 143
442	Panama	2 464	398	12 446	1 352
446	Anguilla	29	2	479	47
448	Kuba	626	182	7 048	1 439
449	St.Christoph(St.Kitts)-Nevis	12	74	175	884
452	Haiti	1	10	3 203	391
453	Bahamas	0	3	10	21
454	Turks- und Caicosinseln	-	-	-	-
456	Dominikanische Republik	1 115	137	36 413	3 467
457	Amerikan. Jungferninseln	-	-	1	7
459	Antigua und Barbuda	-	-	0	3
460	Dominica	3	5	12	43
463	Kaimaninseln	1	2	191	14 041
464	Jamaika	3	7	364	372
465	St. Lucia	-	-	0	4
467	St.Vincent und die Grenadinen	-	-	15	49
468	Britische Jungferninseln	2	7	294	261
469	Barbados	-	-	3	13
470	Montserrat	-	-	0	3
472	Trinidad und Tobago	-	-	148	166
473	Grenada	6	5	1 255	369
474	Aruba	0	1	1	15
478	Niederländische Antillen	13	56	86	234
480	Kolumbien	23 541	2 500	722 688	15 884
484	Venezuela	384	69	599 940	14 813
488	Guyana	593	36	3 242	222
492	Suriname	-	-	20	26
500	Ecuador	13 493	1 535	144 024	12 996
504	Peru	3 599	1 623	76 693	24 715
508	Brasilien	154 967	34 418	1 452 295	341 411
512	Chile	9 833	2 625	329 698	68 132
516	Bolivien	211	109	1 714	457
520	Paraguay	4 346	424	16 343	1 943
524	Uruguay	1 368	1 024	12 494	6 480
528	Argentinien	27 716	2 614	709 370	41 819
529	Falklandinseln	-	-	1	3
	Summe Amerika	871 763	1 006 468	10 746 388	9 597 630

Noch: 4. Einfuhr Bayerns nach Erdteilen, Ursprungsländern und Ländergruppen

Nr. des Landes	Erdteil Ursprungsland Ländergruppe	November 2004		Januar bis November 2004	
		dt=100 KG	1000 EUR	dt=100 KG	1000 EUR
A s i e n					
604	Libanon	588	185	3 460	980
608	Syrien	522 264	9 713	4 835 978	94 475
612	Irak	-	-	408	13
616	Iran	628 561	17 597	3 721 747	105 462
624	Israel	13 369	23 359	136 870	230 862
625	Besetzte paläst.in.Gebiete	1	4	215	52
626	Osttimor	-	-	25	23
628	Jordanien	771	346	3 464	1 806
632	Saudi-Arabien	856 384	18 104	10 035 138	196 027
636	Kuwait	496	110	567	10 614
640	Bahrain	591	96	6 317	1 364
644	Katar	1	12	40	17 418
647	Vereinigte Arabische Emirate	1 310	1 052	13 077	37 330
649	Oman	17	18	318	323
653	Jemen	2	85	31	147
660	Afghanistan	-	-	298 554	5 756
662	Pakistan	8 982	4 632	110 199	51 515
664	Indien	57 723	29 227	630 441	293 317
666	Bangladesch	11 708	9 396	118 180	95 798
667	Malediven	0	2	173	106
669	Sri Lanka	2 191	1 946	23 066	21 938
672	Nepal	623	685	5 668	7 428
675	Bhutan	1	2	3	4
676	Myanmar	1 394	746	8 141	6 344
680	Thailand	40 244	38 376	369 845	454 196
684	Laos	165	258	1 229	2 033
690	Vietnam	18 741	16 795	257 827	170 847
696	Kambodscha	2 274	2 805	19 315	23 663
700	Indonesien	47 993	30 497	452 776	254 326
701	Malaysia	26 474	110 923	305 843	1 131 093
703	Brunei	-	-	8	34
706	Singapur	6 290	102 784	57 475	1 362 804
708	Philippinen	9 424	44 419	87 440	455 641
716	Mongolei	220	62	2 226	380
720	Volksrepublik China	678 384	595 968	6 878 186	4 905 408
724	Nordkorea	1 909	411	7 584	6 010
728	Südkorea	26 191	32 230	269 128	377 415
732	Japan	98 197	312 512	786 108	2 832 181
736	Taiwan	42 478	115 624	400 945	978 814
740	Hongkong	19 323	47 025	414 615	450 722
743	Macau	3 055	5 767	23 706	46 778
	Summe Asien	3 128 339	1 573 773	30 286 339	14 631 449
A u s t r a l i e n - O z e a n i e n					
800	Australien	5 247	3 414	254 014	42 945
801	Papua-Neuguinea	6 663	1 168	43 159	7 628
803	Nauru	-	-	-	-
804	Neuseeland	11 334	3 898	168 066	37 414
806	Salomonen	-	-	7	38
807	Tuvalu	-	-	370	4
809	Neukaledonien u. zugehör. Geb.	0	16	14	64
811	Wallis und Futuna	-	-	0	2
812	Kiribati	-	-	-	-
813	Pitcairn	-	-	-	-
815	Fidschi	99	11	615	118
816	Vanuatu	0	8	0	34
817	Tonga	-	-	14	24
819	Samoa	-	-	122	21
820	Nördl. Marianen	-	-	-	-
822	Französisch-Polynesien	81	32	633	516
823	Föder.Staaten v.Mikronesien	-	-	-	-
824	Marshall-Inseln	-	-	-	-
825	Palau	-	-	-	-
830	Amerikanisch-Samoa	-	-	35	33
831	Guam	-	-	1	1
832	Amerik.Überseeinseln,kleinere	-	-	0	1
833	Kokosinseln (Keelinginseln)	-	-	1	4
834	Weihnachtsinsel	-	-	1	8
835	Heard und McDonaldinseln	-	-	-	-
836	Norfolkinsel	-	-	-	-
837	Cookinseln	2	9	6	19
838	Niue	-	-	-	-
839	Tokelauinseln	11	4	612	74
891	Antarktis	-	-	-	-
892	Bouvetinsel	-	-	-	-
893	Südgeorg.u.d.Südl.Sandwichins	-	-	1	1 836
894	Französische Südgebiete	-	-	1	5
	Summe Australien-Ozeanien	23 438	8 560	467 672	90 790
V e r s c h i e d e n e s					
950	Schiffs- u. Luftfahrzeugbedarf	-	-	-	-

Noch: 4. Einfuhr Bayerns nach Erdteilen, Ursprungsländern und Ländergruppen

Nr. des Landes	Erdteil Ursprungsland Ländergruppe	November 2004		Januar bis November 2004	
		dt=100 KG	1000 EUR	dt=100 KG	1000 EUR
V e r s c h i e d e n e s					
958	Nicht ermittelte Länder	225	2 291	5 645	16 993
	Summe Verschiedenes	225	2 291	5 645	16 993
S u m m e I n s g e s a m t		52 664 723	8 726 884	597 085 058	86 836 594
I n d u s t r i a l . w e s t l . L ä n d e r					
davon					
	EU-Länder	24 488 181	5 003 398	247 848 562	50 850 966
	dar. Euro-Länder	15 078 900	3 316 729	159 311 027	34 185 540
	EFTA-Länder	808 028	263 569	23 484 079	2 727 968
	Übrige europäische Länder	196 404	105 129	2 137 525	1 075 016
	USA und Kanada	592 029	931 137	6 308 702	8 838 666
	Übrige Länder	1 034 857	369 600	4 131 505	3 326 952
	Summe Industrial. westl. Länder	27 119 500	6 672 833	283 910 373	66 819 568
M i t t e l - u . o s t e u r o p . L ä n d e r					
		19 365 068	598 418	212 031 568	5 584 379
	Summe Mittel-u.osteurop. Länder	19 365 068	598 418	212 031 568	5 584 379
E n t w i c k l u n g s l ä n d e r					
davon in					
	Afrika	2 863 197	115 502	67 153 964	1 846 992
	Amerika	279 733	75 332	4 437 685	758 963
	Asien	2 330 888	648 025	22 354 408	6 716 622
	Ozeanien	6 857	1 247	45 592	10 431
	Summe Entwicklungsländer	5 480 676	840 106	93 991 649	9 333 008
S t a a t s h a n d e l s l ä n d e r i n A s i e n					
		699 255	613 237	7 145 823	5 082 645
	Summe Staatshandelsländer in Asien	699 255	613 237	7 145 823	5 082 645
T i g e r l ä n d e r					
		218 418	521 878	2 358 076	5 465 046
	Summe Tigerländer	218 418	521 878	2 358 076	5 465 046